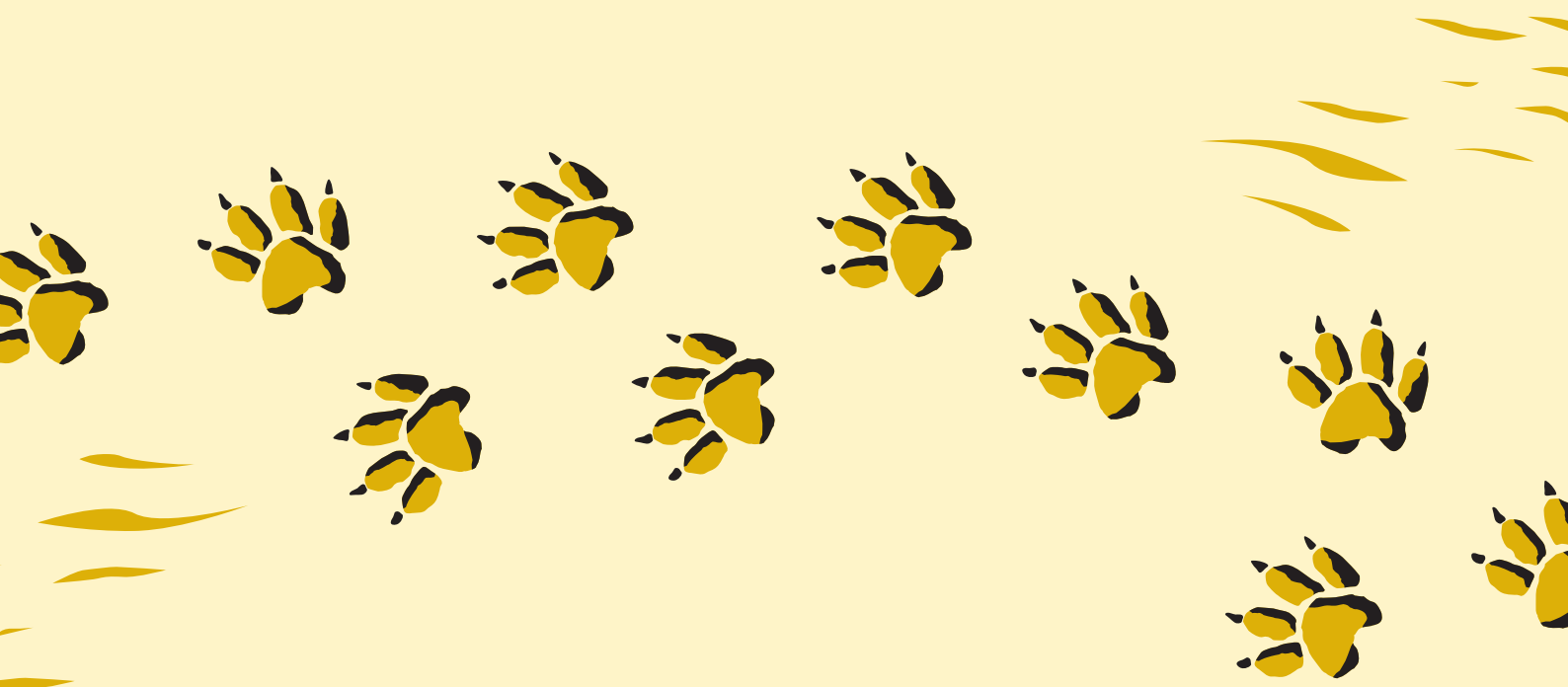


2022

# VÝROČNÍ ZPRÁVA





**POSLÁNÍM O.P.S. HELPPES  
JE ZVÝŠENÍ KVALITY ŽIVOTA  
DOSPĚLÝCH I DĚTÍ S TĚŽKÝM  
ZDRAVOTNÍM POSTIŽENÍM**

**Adresa:**

Helppes – Centrum výcviku psů pro postižené, o.p.s.  
K Fialce 399/46  
155 00 Praha 5  
Česká republika

**Adresa výcvikového areálu:**

Plzeňská ulice, Praha 5 – Motol

IČ: 26550105

DIČ: CZ26550105

**Web:**

[www.helppes.cz](http://www.helppes.cz)

**Facebook:**

<https://www.facebook.com/helppes>

**Instagram:**

<https://www.instagram.com/helppes/>

**e-mail:**

[info@helppes.cz](mailto:info@helppes.cz)

**Bankovní spojení:**

ČSOB, Anglická 20, 120 00, Praha 2

Číslo účtů:

Číslo běžného provozního účtu: 175188017/0300

Číslo účtu veřejné sbírky: 268746006/0300

Číslo účtu fundraisingového projektu: 245457738/0300

**Členství v organizacích**

Helppes je členem:

Assistance Dogs Europe (ADEu)

Assistance Dogs International (ADI)

Asociace společenské odpovědnosti

**Zakladatelé**

Zuzana Daušová

Adéla Krausová

**Správní rada**

Adéla Krausová – předsedkyně

Ing. Milan Peroutka

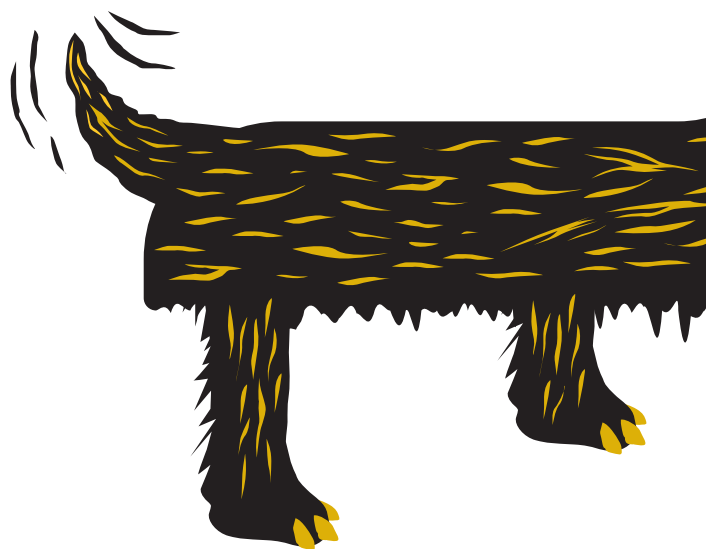
Martin Pivoňka

**Dozorčí rada**

MUDr. Jitka Suchá – předsedkyně

Marina Krettová

Dušan Pospíchal MBA



## Zaměstnanci organizace

**Zuzana Daušová** – ředitelka a vedoucí výcviku  
**Natálie Nováková** – asistentka ředitelky  
**Andrea Benčová** – pracovnice v sociálních službách, trenérka psů, péče o psy  
**Jolana Svobodová** – pracovnice v sociálních službách, trenérka psů  
**Dana Pataková** – trenérka psů  
**Jana Frančeová** – trenérka psů  
**Eva Jurištová** – trenérka psů  
**Daniela Kaplanová** – trenérka psů  
**Ing. Petra Křapková** – trenérka psů  
**Dušan Pospíchal** – překladatelská činnost, koordinátor mezinárodní spolupráce  
**Mgr. et Bc. Michaela Knížová** – koordinátorka výchovy štěňat  
**Denisa Polívková** – péče o psy, úklid  
**Nikola Součková** – péče o psy, úklid  
**Adéla Stiblíková** – péče o psy, úklid  
**Anička Kovářová** – péče o psy, úklid  
**Veronika Svobodová** – péče o psy, úklid  
**Mariana Dohnalová** – péče o psy, úklid  
**Klára Maternová** – mateřská dovolená  
**Markéta Moravcová** – mateřská dovolená

## Realizační tým, odborné poradenství, spolupracovníci organizace

**Jana Fajfrlíková** – sociální pracovnice  
**Ing. Martina Helclová** – odborná spolupráce  
**Adéla Krausová** – vedoucí PR, dobrovolná spolupracovnice  
**MVDr. Barbara Lenská** – VETLIFE Kladno  
**JUDr. Šárka Foltýnová** – odborná spolupráce  
**MUDr. Jitka Suchá** – odborná spolupráce, lékařka Psychiatrické léčebny Bohnice, znalkyně v oboru psychiatrie  
**Zuzana Trankovská a Bohdan Bezvoda** – vedení a zpracování bulletinu Helpspík  
**Jiřina Volšická** – odborná spolupráce, spolupráce v oblasti canisterapie  
**Bc. Stanislav Beníšek** – odborná spolupráce v oblasti metodiky výcviku a welfare psů  
**Milan Doktor** – odborná spolupráce  
**MVDr. Lukáš Duchek** – VetCentrum, veterinární péče o psy ve výchově a výcviku  
**Miroslav Konvalina** – moderátor akcí, dobrovolný spolupracovník  
**Miroslav Melichar** – odborná spolupráce  
**Martin Pivoňka** – správce IT, odborný poradce, dobrovolný spolupracovník  
...a další

## Dobrovolná spolupráce

### Akce Helppes

Bezoušková Marcela, Dvořáková Lenka, Hagarová Iva, Hanzáková Lenka, Honzáková Irena, Hrubešová Eva, Janků Šárka, Jehličková Martina, Kaplanová Daniela, Kolenčíková Jana, Krettová Marina, Kričfalušij Lád'a, Měrková Anna, Mrázová Mili, Paziková Markéta, Ruprichová Monika, Říha Jan, Skřivánková Jarka, Švarcová Anežka, Švarcová Mirka, Vinterová Jana, Žbirková Linda

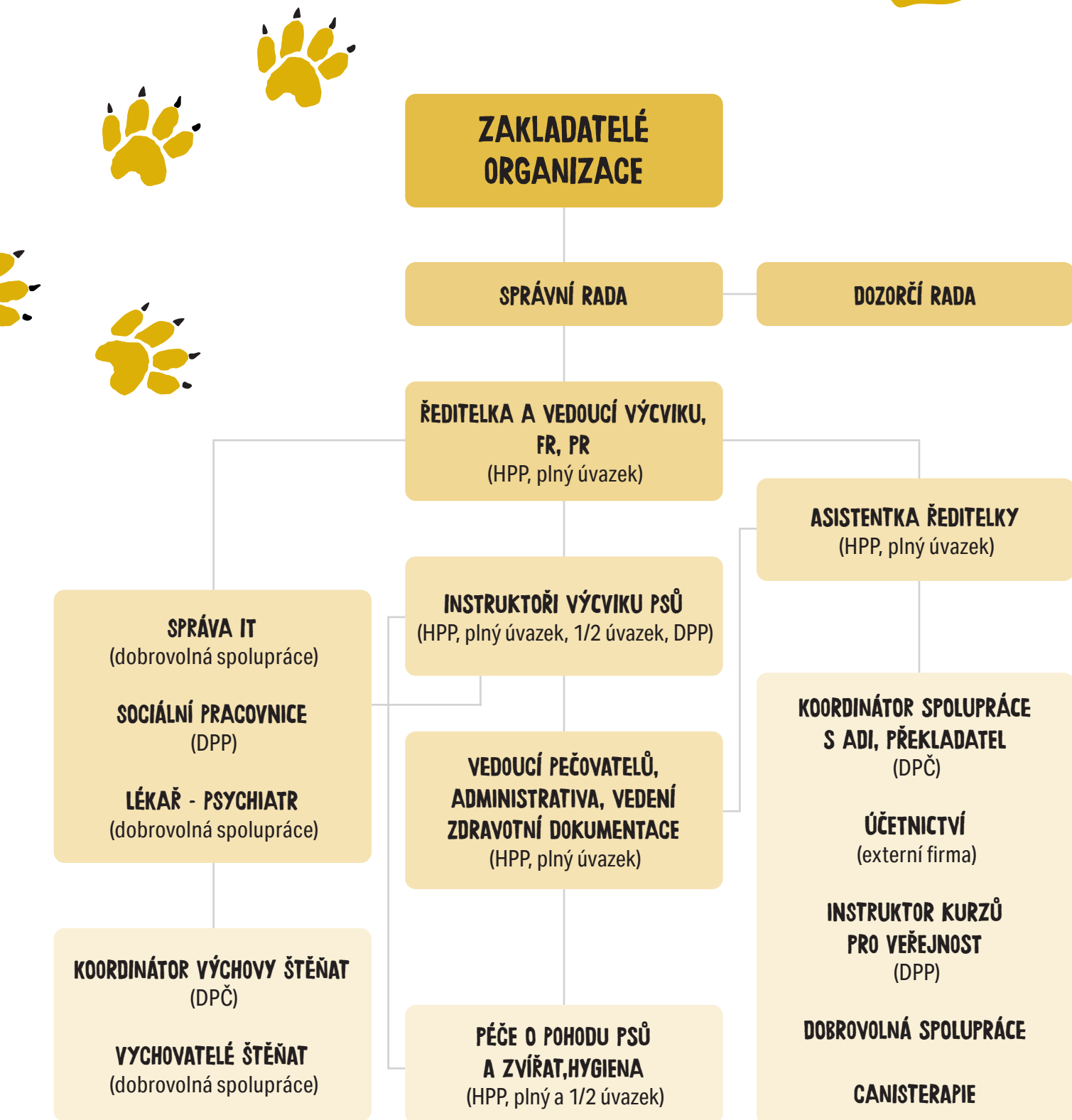
### Výchova štěňat

Bedravová Marie Anna, Binder Robert, Bláhová Lucie, Doleček Josef, Dolečková Nikola, Dubanevič Darina, Duničková Natálie, Dziak Miroslav, Dziaková Marie, Forštová Pavlína, Fořt Jan, Frančíková Štěpánka, Gric Josef, Furchová Kateřina, Hayden Dominik, Hanzáková Lenka, Honzáková Irena, Chvátalová Kateřina, Indrová Kateřina, Jirát Tomáš, Krám Tomáš, Krámová Eva, Křapková Petra, Křováková Štěpánka, Kupková Barbora, Kusová Štěpánka, Lejsek Marek, Lejsková Zuzana, Lepič Jakub, Lorencová Olga, Lorencová Veronika, Macháčová Nikola, Makarova Maria, Midová Barbara, Mimra Jonáš, Mimrová Aneta, Nováková Eliška, Pěkná Ladislava, Pilařová Jaroslava, Portway Catherine, Roženská Kristina, Rychtářová Romana, Solčányi Nancy, Stašková Kristína, Synek Miroslav, Štůlová Ilona, Švábová Andrea, Tavernová-Turisanová Dominika, Valešová Jitka, Vávrová Anna, Vladařová Markéta, Voháňková Pavlína





# ORGANIZAČNÍ STRUKTURA HELPPES





# SLOVO ŘEDITELKY

# VÁŽENÍ PŘÍZNIVCI, KLIENTI, PARTNEŘI, DÁRCI, DÁMY A PÁNOVÉ,

v tomto roce se nám podařilo předat dalších 13 psů 16 klientům - 1 pes je pro dvě děti, jeden pro tři slečny, které mají od nás už druhého psiho pomocníka. Zejména díky Vám, našim skvělým dárcům, se nám podařilo dalším lidem změnit život k lepšímu a přinést do něj trochu toho chlupatého štěstí.

Protože ale považujeme za naši povinnost sledovat, zda se naši psi budou mít a mají výborně i u svých nových paniček a páníčků, převzali jsme od kolegů z Anglie hodnotící systém pro zajištění základních práv našich psů na kvalitní život. U klientů sledujeme, zda naši psi budou mít zajištěné své právo na kvalitní stravu, na pohodlí a bezpečí ve svém prostředí doma i v práci, na kvalitní zdravotní péči a včasné veterinární ošetření, na možnost projevat normální chování a užívání si přátelské a pozitivní vzájemné interakce s lidmi a ostatními psy v různých podmínkách, na celkovou duševní pohodu, i na podporu různých forem pohodlí, potěšení, zájmu, sebedůvěry a pocitu kontroly. Je to další z opatření jak pro kvalifikované rozhodnutí o přidělení psa, tak i pro rozhodnutí pro jeho případné odebrání.

I v tomto roce jsme se podíleli nejen na přípravě zákona o asistenčních psech v ČR, ale byli jsme aktivní i na mezinárodním poli.

V Montrealu proběhlo jednání rad ADI a IGDF, kde bylo dohodnuto sblížení obou organizací tak, aby bylo možné působit společnou silou za práva osob se zdravotním postižením. Zúčastnili jsme se webinářů IGDF s přístupem pro členy ADI/ADEU. Helppes se prostřednictvím pana Dušana Pospíchala MBA, jako člena standardizačního výboru, opět podílel na přezkumu norem a tvorby standardů ADI pro asistenční psy pro osoby s PTSD jak z oblastí válečných veteránů, tak i z běžného života. Byly dokončeny nové ADI standardy pro trenéry. Člen dozorcí rady Helppes, pan Dušan Pospíchal MBA, je členem rady ADEU, a zároveň je členem jeho výboru pro přezkum kandidátů a výboru pro přístupnost.

V oblasti tvorby mezinárodních norem pro asistenční psy, na jejichž tvorbě se podílíme již od r. 2016, byl stanoven „jízdni řád“ pro předání připravovaných norem do dalšího stádia před jejich vydáním, a to do fáze veřejného připomínkování. Pan Dušan Pospíchal MBA, je členem pracovních skupin WG 1 – Terminologie, WG3 – Kompetence profesionálů v oblasti asistenčních psů, WG4 – Trénink a Hodnocení, WG 6 – Přístupnost a Univerzální přístup a WG 7 – Hodnocení shody. Zároveň je členem zrcadlového výboru CEN vytvořeným agenturou ČAS, a sice TNK 154. Před koncem roku byly připraveny k předání do fáze veřejného dotazování dokumenty pracovních skupin WG 1 - Terminologie, WG 2 – Celoživotní blaho a WG 6 – Přístupnost a Univerzální přístup. Jejich předání do další fáze se předpokládá do konce první poloviny r. 2023.

Největší změnou k lepšímu v tomto roce pro naši organizaci bylo ukončení registrace poskytovatelů sociální služby.

Důvodem pro zrušení registrace bylo zjištění při inspekci sociální služby, že po 15 letech od registrace sociální služby, prakticky žádnou sociální službu neposkytujeme. Od registrace v roce 2007 jsme jinou činnost, než je výcvik a předávání speciálně vycvičených psů osobám s postižením a s tím spojený klientský servis, nikdy nevykonávali. Bohužel ale od r. 2007 nebyl Zákon o sociálních službách (dále jen ZSS) upraven tak, aby s takovouto službou, kdy tzv. kompenzační pomůckou je živý tvor, počítal.

ZSS je v rozporu s dodržováním welfare psů, které je při této činnosti zcela bezpodmínečné a také nutné s ohledem na Zákon na ochranu zvířat. Nemůžeme z našich standardů odstranit to, co je po nás ze strany MPSV požadováno, protože jinou službu, než výcvik a předávání psů se speciálním výcvikem pro zvýšení soběstačnosti a kvality života lidí s postižením jsme nikdy nedělali, neděláme a dělat nebudeme. Byly jsme jedinou organizací svého druhu, která byla od r. 2007 registrovaným poskytovatelem sociální služby (všechny ostatní organizace poskytují, krom výcviku psů, i jiné služby, s výcvikem psů nesouvisející).

Bylo nám vyčteno, že veškeré zveřejněné informace směřují k zapůjčení kompenzační pomůcky – psa, že námi předložené dokumenty obsahují pouze cíl výcviku psiho pomocníka a požadavky klienta na psa, že doba platnosti smlouvy je vázána na zapůjčenou komp. pomůcku – psa, že proces plánování poskytování soc. sl. se vztahuje k naplňování osobních cílů klientů prostřednictvím nastavení plánu výcviku kompenzační pomůcky – psa, který je vázán možnostmi klienta, že doba platnosti smlouvy končí po uplynutí činné služby psa, a že pravidla se vztahují pouze ke komp. pomůcce – psovi. Otázkou pro nás zůstalo, k čemu jinému by se asi vše mělo vázat, když ne k tomu jedinému co poskytujeme, tedy k psímu pomocníku?

Dále nám bylo inspektorkami vytknuto, že zjišťujeme diagnózu (typ postižení) žadatelů. Dle vyjádření inspekce bychom měli zjišťovat pouze nezbytné osobní údaje žadatelů. Ovšem jak bychom pak měli vycvičit psa na míru klientovi, pokud bychom nevěděli, zda dotyčný je např. vozíčkář nebo diabetik, nám jaksi dámy inspektorky zapoměly vysvětlit.

Dále prý nemáme právo zamítnout službu, tedy poskytnutí asistenčního psa žadateli, který je závislý na omamných látkách či alkoholu, protože se na to ani nesmíme zeptat.

A také prý nesmíme vstupovat do obydlí klientů. Na naši připomínku, že, kromě zjištění vhodných podmínek nutných pro zajištění kvalitního života psa, a to jak v místě bydliště, tak i na pracovišti či ve škole, nelze učit psy např. otevírání skříněk, rozsvěcení světla atd. na ulici před domem klienta, na tyto naše argumenty nebylo ze strany inspekce vůbec reagováno.

Na závěr nám bylo sděleno, že naše postupy odpovídají komerční službě půjčovna kompenzačních pomůcek. Je jasné, že pokud nebylo od r. 2007 možné přizpůsobit ZSS tak, aby počítal, že tzv. kompenzačními pomůckami (už toto zařazení je pro živého tvora zavádějící) jsou psi, pak raději bude, v očích inspektorů MPSV, naše organizace „půjčovnou“ těchto živých tvorů, než poskytovatelem soc. sl. Ovšem rozhodně ne komerční půjčovnou, protože vždy budeme psí pomocníky poskytovat klientům ZDARMA. Skutečnost, že poskytujeme veškeré služby, včetně samotných psů, zcela zdarma jsme při inspekci prokázali, takže jsme nechápali jejich označení jako komerční, a logicky jsme se proti němu ohradili. Což tedy nakonec inspektorky uznaly jako svou chybu.

Služby jsou klientům, i po ukončení registrace, poskytovány v nezměněné formě i kvalitě, protože jsou nadále poskytovány dle mezinárodních standardů Assistance Dogs International, tedy tak, jak byly poskytovány i při registraci. Mezinárodní standardy totiž, na rozdíl od ZSS, pamatují nejen na klienty, zaměstnance, dobrovolníky, bezpečnostní předpisy apod., ale také na pojištění, finanční zajištění, záruky, transparentnost, odbornost a vzdělávání pracovníků, ale hlavně na samotné psy. A to nejen v kvalitě jejich výcviku, ale i ve výběru vhodného žadatele pro umístění psiho pomocníka, a také v záruce péče o něj, a to nejen v průběhu výchovy a výcviku, ale také po předání klientům.

A co je na tom všem pro nás přínosem a zlepšením? Že se již nemusíme zabývat stále narůstající státní byrokracií a vyplňováním naprosto nesmyslných tabulek, které evidentně nikdy nikdo nečetl, a nás to pouze zdržovalo od práce, která má smysl a je skutečným přínosem jak pro naše klienty, tak i pro naše psy. Pro mě osobně je čas strávený s jedním z našich psích studentů, i jenom na pouhé tréninkově-socializační procházce, daleko smysluplněji stráveným časem, než sezení u PC při vyplňování nesmyslných statistik a tabulek, na které se pak nikdo ani nepodívá.

**Veliké a srdečné poděkování za Vaši přízeň a podporu  
Zuzana Daušová**





# HLAVNÍ PROJEKT ORGANIZACE



# POMOC PŘICHÁZÍ NA ČTYŘECH TLAPKÁCH

V letošním roce jsme předali již 291. psího pomocníka!  
**Psí pomocníci roku 2022:**

## Asistenční pes pro mobilitu

Klient	Pes	Plemeno
Michal	Sonny	labradorský retriever
Barbora	Bentley od Myškova hrádku	flat coated retriever

## Asistenční / průvodcovský pes pro osoby trpící poruchami autistického spektra

Klient	Pes	Plemeno
Sebastián	Olympic Star Majlia (Rosie)	border kolie
Matěj	Dina of Clear Passion	zlatý retriever
Vojtěch	Fast Lane of Clear Passion (Duffy)	zlatý retriever
Petr a Tereza	Faith of Clear Passion (Linci)	zlatý retriever
František	Ebigaile di Zuccherò	pucl velký



Sebastián a Rosie



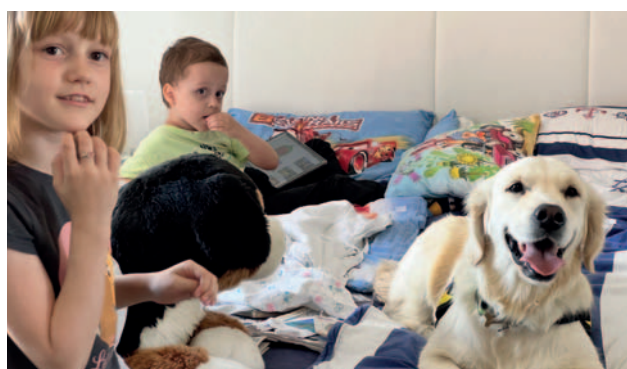
Matěj a Dina



Vojtěch a Duffy



Michal a Sonny



Petr, Tereza a Linci



Barbora a Bentley



František a Ebigaile



## Asistenční / průvodcovský pes pro osoby s PTSD

Klient	Pes	Plemeno
Marie Anna	Bailey	border kolie
Ema	Xantic Toby Gold heart	zlatý retriever



Marie Anna a Bailey

## Asistenční signální pes pro osoby s diabetem

Klient	Pes	Plemeno
Darina	Hyacint z Apatyky	knírač malý



Ema a Toby

## Asistenční pes pro osoby s kombinovanými handicapy

Klient	Pes	Plemeno
Antonín	Amor z Neblašského revíru	labradorský retriever
Jana, Petra a Sára	Orfeus Černá Sluníčka	flat coated retriever



Darina a Hyacint

## Vodící pes

Klient	Pes	Plemeno
Ilja	Gwaylo Kobwitler	pucl velký



Ilja a Gwaylo



Antonín a Amor



Jana, Petra a Orfeus

# STATISTIKA - PSI DLE TYPU VÝCVIKU ZA CELÉ OBDOBÍ TRVÁNÍ HELPPES DO KONCE ROKU 2022

## I. vodící pes – 44 psů

pes vyškolený na pomoc nevidomým nebo zrakově postiženým osobám ke zvýšení mobility a orientace, a tím zvýšení jejich nezávislosti

## II. signální pes / neslyšící – 8 psů

pes vyškolený na pomoc neslyšícím nebo sluchově postiženým tím, že upozorní tyto osoby na konkrétní zvuky, aby se zvýšila komunikace a bezpečnost, a tím jejich nezávislost

## III. asistenční pes

### 1. asistenční pes pro mobilitu – 84 psů

pes vyškolený na pomoc osobě se zdravotním postižením tím, že zmírní omezení její mobility s cílem zvýšit nezávislost klienta. Asistenční pes pro mobilitu může provádět úkoly, jako je např. přinášení předmětů, přitážení vozíku apod.

### 2. asistenční signální pes pro osoby se záchvatovými stavy (či stavy bezvědomí) – 5 psů

pes vyškolený na pomoc osobě se zdravotním postižením prokazující specifické chování během záchvatu a bezprostředně po něm, a tím se zvyšuje nezávislost klienta. Záchvaty mohou být způsobeny například epilepsií, onemocněním srdce ad.

### 3. asistenční pes pro autismus – 50 psů

pes vyškolený na pomoc osobě s poruchou autistického spektra tím, že zmírní omezení mobility a zvýší zapojení do společnosti, a tím zvyšuje její nezávislost

### 4. asistenční pes pro diabetes – 14 psů

pes vyškolený na pomoc osobě s diabetem, který ji upozorní, že hrozí výrazný pokles nebo zvýšení hladiny cukru v krvi a / nebo prokazuje specifické chování před a během epizody hypo / hyperglykémie, čímž se zvýší nezávislost klienta

### 5. asistenční pes pro psychickou poruchu – 1 pes

pes vyškolený na pomoc člověku s mentálním či behaviorálním onemocněním nebo onemocněním neurologického vývoje, podporuje mobilitu, zapojení do společnosti a získávání dovedností pro zvládnutí náročných situací a poskytováním zásahů ke snížení úzkosti a zvýšení bezpečnosti, a tedy zvýšení nezávislosti

### 6. asistenční pes pro PTSD – 5 psů

pes vyškolený na pomoc člověku s posttraumatickou stresovou poruchou (PTSD) tím, že zmírní omezení mobility, a tak zvyšuje nezávislost klienta. Asistenční pes pro osoby s PTSD může provádět úkoly, jako je probuzení osoby v případě noční můry, podpora osoby se zajištěním dostatečného osobního prostoru, pomáhá vyrovnávat se se stresem, úzkostí nebo strachem. Každý pes je vycvičen přesně dle potřeb daného klienta

### 7. asistenční signální pes pro zdravotní výstrahy – 11 psů

pes vyškolený na pomoc osobě se zdravotním postižením tím, že upozorní na nástup kritické zdravotní události způsobené jejím postižením, a / nebo prokazuje specifické chování před, během a bezprostředně po této zdravotní události, aby se zvýšila její nezávislost. Záchvaty mohou být způsobeny např. onemocněním srdce, narkolepsií, Addisonovou chorobou ad.





## 8. ostatní

### a. asistenční pes pro kombinovaný handicap – 36 psů

pes vyškolený na pomoc osobám s kombinovanými handicapy tím, že zmírní omezení jejich mobility. Jedná se o osoby např. s tělesnou a zrakovou vadou, sluchovou a zrakovou vadou ad.

### b. asistenční terapeutický pes pro dětské klienty – 30 psů

pes vyškolený tak, aby vyhovoval konkrétním potřebám dítěte s ohledem na typ jeho postižení, možnosti, schopnosti a způsob jeho života i potřeby a možnosti celé rodiny.

### c. asistenční terapeutický pes pro zařízení – 3 psi

pes vyškolený dle přesných potřeb daného zařízení – nemocnice, stacionář apod. Tento pes pomáhá klientům či pacientům daného zařízení pod vedením vyškoleného terapeuta ke zvýšení jejich mobility tím, že zvládá základní asistenční úkony, pomáhá při rozvíjení jemné i hrubé motoriky, řečových a hmatových schopností, při rozvoji sociálního chování apod.



# STATISTIKA PLEMEN VYCVIČENÝCH PSŮ (ZA CELOU DOBU PŮSOBENÍ HELPPES)

Plemeno	počet	z toho vrácen a po docvičení pro potřeby jiného klienta znovu předán
Golden retriever	91	12
Labrador retriever	97	11
Border collie	15	1
Kříženec	15	1
Švýcarský bílý ovčák	3	1
Rottweiler	3	
Belgický ovčák	2	
Knírač malý	4	
Svatobernardský pes	2	1
Flat coated retriever	27	3
Německý boxer	1	
Německý ovčák	9	
Irský teriér	1	
Výmarský ohař	1	
Knírač velký	1	
Cairn terrier	1	
Finský špic	1	
Airedale terrier	1	
Chodský pes	1	
Pudl velký (královský)	7	1
Pudl malý	2	
Australský silky teriér	1	
Biewer Yorkshire	1	
Australský ovčák	2	
Portugalský vodní pes	1	
Labradoodle	1	
celkem	291	31



# STATISTIKA PŘEDANÝCH PSŮ A FEN (ZA CELOU DOBU PŮSOBENÍ HELPPES)

Plemeno	Počet	Pes	Fena	
Finský špic	1	1		
Německý ovčák	9	3	6	
Golden retriever	91	36	55	5 psů předaných 2x
Labradorský retriever	97	31	66	5 fen předaných 2x
Švýcarský bílý ovčák	3	2	1	7 fen předaných 2x
Border kolie	15	10	5	1 pes předaný 2x
Flat coated retriever	27	24	3	1 pes předaný 3x
Rottweiler	3	1	2	1 fena docvičená pro druhou klientku (pomáhá dvěma klientkám)
Kříženec	15	10	5	1 pes předaný 2x
Německý boxer	1	1		1 pes předaný 2x
Belgický ovčák	2		2	1 pes předán 2x
Knírač malý	4	2	2	1 pes předán 3x
Knírač velký	1	1		
Irský teriér	1		1	1 fena předaná 2x
Cairn teriér	1	1		1 pes předaný 2x
Výmarský ohař	1	1		
Svatobernardský pes	2		2	
Erdelteriér	1		1	
Chodský pes	1	1		
Pudl velký	7	5	2	
Pudl malý	2	2		
Australský silky teriér	1	1		
Biewer Yorkshire	1	1		1 fena předaná 2x
Australský ovčák	2	1	1	
Portugalský vodní pes	1		1	
Labradoodle	1		1	1 pes předaný 2x

# UMÍSTĚNÍ VYCVIČENÝCH PSŮ - ROZDĚLENÍ DLE KRAJŮ A OKRESŮ (ZA CELOU DOBU PŮSOBNÍ HELPPES)

Kraj	Okres	Počet
Praha	<b>celkem</b>	<b>71</b>
	Praha 1	3
	Praha 2	1
	Praha 3	1
	Praha 4	14
	Praha 5	10
	Praha 6	12
	Praha 7	1
	Praha 8	4
	Praha 9	12
	Praha10	13
Kraj Středočeský	<b>celkem</b>	<b>33</b>
	Nymburk	4
	Kladno	4
	Mladá Boleslav	7
	Praha-západ	1
	Praha-východ	3
	Kolín	5
	Kutná Hora	1
	Benešov	2
	Mělník	5
	Příbram	1
Kraj Jihočeský	<b>celkem</b>	<b>4</b>
	Tábor	2
	Český Krumlov	2
Kraj Plzeňský	<b>celkem</b>	<b>9</b>
	Klatovy	2
	Plzeň-sever	2
	Plzeň-jih	2
	Plzeň-město	1
Kraj Karlovarský	<b>celkem</b>	<b>7</b>
	Karlovy Vary	4
	Mariánské Lázně	1
	Cheb	2

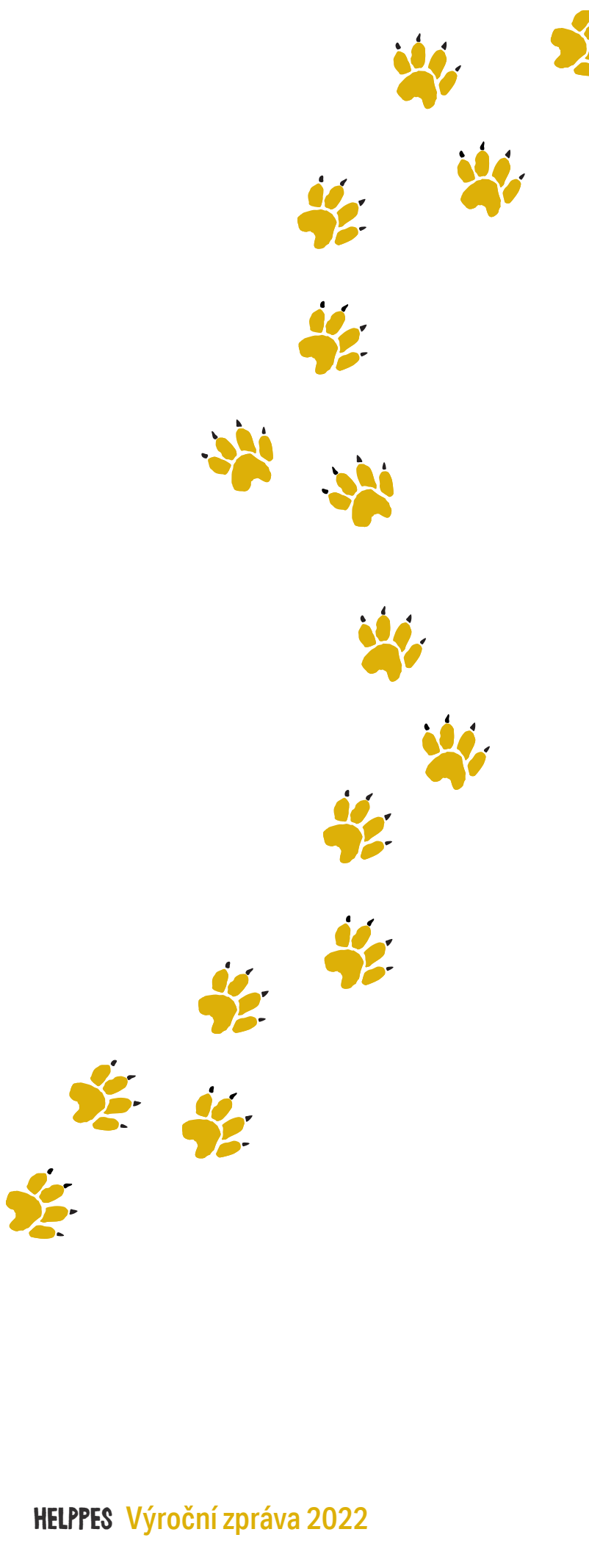
Kraj	Okres	Počet
Kraj Ústecký	<b>celkem</b>	<b>27</b>
	Louny	3
	Teplice	12
	Chomutov	7
	Děčín	1
	Litoměřice	3
	Ústí nad Labem	1
Kraj Liberecký	<b>celkem</b>	<b>14</b>
	Jablonec nad Nisou	2
	Semily	1
	Česká Lípa	8
	Liberec	3
Kraj Královéhradecký	<b>celkem</b>	<b>17</b>
	Hradec Králové	8
	Rychnov nad Kněžnou	1
	Trutnov	7
	Náchod	1
Kraj Pardubický	<b>celkem</b>	<b>15</b>
	Ústí nad Orlicí	3
	Chrudim	7
	Pardubice	5
Kraj Vysočina	<b>celkem</b>	<b>9</b>
	Jihlava	3
	Havlíčkův Brod	2
	Žďár nad Sázavou	1
	Třebíč	2
	Pelhřimov	1
Kraj Jihomoravský	<b>celkem</b>	<b>27</b>
	Brno - město	11
	Brno - venkov	5
	Vyškov	4
	Znojmo	4
	Břeclav	1
	Hodonín	2
	<b>celkem</b>	<b>11</b>
Kraj Olomoucký	Šumperk	5
	Olomouc	6



Kraj	Okres	Počet
	<b>celkem</b>	<b>9</b>
Kraj Zlínský	Uherské Hradiště	3
	Vsetín	3
	Otrokovice	1
	Zlín	2
	<b>celkem</b>	<b>30</b>
Kraj Moravskoslezský	Karviná	12
	Ostrava-město	8
	Frýdek-Místek	2
	Opava	4
	Nový Jičín	2
	Bruntál	2
Zahraníčí	<b>celkem</b>	<b>6</b>
USA	Florida	1
Itálie	Torino	1
Austrálie	Queensland	1
Německo	Nordhausen	1
Slovensko	Zalázne	1
Švýcarsko	Carouge	1
<b>Celkem předáno</b>		<b>291</b>
<b>Z toho ve službě k 31.12.2022</b>		<b>90</b>

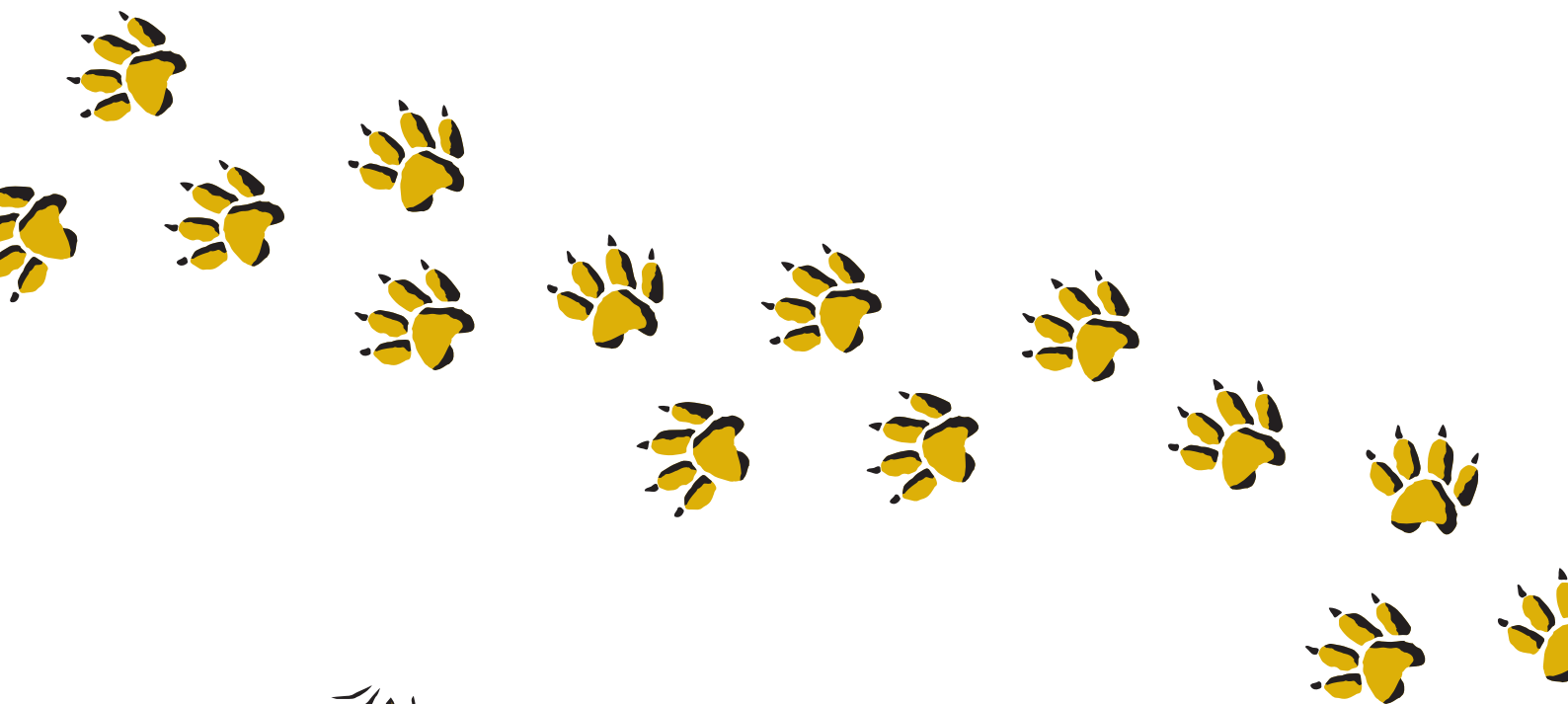
#### Poznámka

275 klientů/291 psů  
 22 klientů - druhý pes  
 1 klient – třetí pes  
 v osmi případech 2 klienti  
 využívají 1 psa  
 ve dvou případech 3 klienti  
 využívají 1 psa



# KLIENTI - PROCENTUÁLNÍ ROZDĚLENÍ DLE VELIKOSTI MĚST A OBCÍ (ZA CELOU DOBU PŮSOBENÍ HELPPES)

Velikost města	Klienti
vesnice do 3 000 obyvatel	29 %
město 3 000 – 10 000 obyvatel	13 %
město 10 000 – 50 000 obyvatel	22 %
město 50 000 – 100 000 obyvatel	7 %
město nad 100 000 obyvatel	29 %



**25**

**ŽADATELŮ O PSÍ POMOČNÍKY  
EVIDOVANÝCH KE 31. 12. 2022**



# **DALŠÍ VÝZNAMNÉ PROJEKTY V ROCE 2022**

*Helppes je první nezisková organizace svého druhu v naší republice, která pomáhá osobám se zdravotním postižením na cestě k integraci, soběstačnosti a samostatnosti, pomocí speciálně vycvičených psů a která získala akreditaci mezinárodní odborné organizace Assistance Dogs International.*

## MISTROVSTVÍ ČR VE VÝKONU ASISTENČNÍCH A VODÍCÍCH PSŮ 2022

Ve spolupráci s Klubem speciálního výcviku Českého kynologického svazu jsme pořádali naši vrcholnou soutěž držitelů asistenčních a vodících psů – Mistrovství České republiky ve výkonu asistenčních a vodících psů.

Dne 4. června 2022 v Helppesu začal 17. ročník Mistrovství asistenčních a vodících psů pod záštitou JUDr. Petra Lachnita, radního MČ Praha 5, která již dlouhou dobu podporuje činnost naší neziskové organizace. Na začátku mistrovství proběhla prezentace a slavnostní nástup účastníků. Poté začaly probíhat vlastní soutěže. První na účastníky čekala poslušnost psích pomocníků vodících a asistenčních psů – přivolání psa povel ke mně nebo k noze, polohy psa sedni, lehní, vstaň před nebo vedle psovoda, aport, lhostejnost psa vůči hozené potravě, ponechání psa na místě – dlouhodobé odložení. Dále následovala speciální část pro asistenční psy, kde prokazovali schopnosti asistovat svým paničkám a páníčům v každodenním životě. Jednalo se o dovednosti např. otevírání dveří, přinášení předmětů, rozsvícení a zhasínání, přivolání pomoci a mnoho dalších dovedností. Pro vodící psy byla ve speciální části soutěže připravena trasa, kterou museli psi pomocníci provést své paničky a páníčky se zrakovým postižením. Absolutní vítězkou – Mistryní ČR ve výkonu asistenčních a vodících psů pro rok 2022 se stala Věra Janošíková s flat coated retrívrem Medicine Man Černá sluníčka (Zack). Vítězkou speciální části vodících psů – vedení zrakově postiženého se stala Andrea Řeháková s labradorským retrívrem Asistentem z Neblažovského revíru (Ašíkem).

Velké poděkování patří všem sponzorům, kteří svou štedrostí umožnili konání našich mistrovských soutěží. Jsou jimi: AKINU CZ s.r.o., Key promotion s.r.o., MČ Praha 5, Orion Pharma s.r.o., Pivovary Staropramen s.r.o., VAFO PRAHA s.r.o.





# REKONDICE 2022

Letos se po roční pauze uskutečnil **REKONDIČNÍ POBYT v POSLOVĚ MLÝNĚ – DOKSECH** pro naše klienty a jejich psí pomocníky.

Jde o skvělé rekreační zařízení, které je kompletně oplocené, celé bezbariérové, a se psími kamarády tam nemají žádný problém. V době pobytu se o nás starala báječná kuchyně, která nám zajišťovala stravu po celý den.

Klienti byli ubytováni v budově se spousty pokojů a byly přizpůsobené jak potřebám klientů, tak i psům. Vedle budovy se nacházela velká louka, kam si klienti bezpečně mohli jít vydovádět své psy, vyvenčit je a účastnit se několika tréninků. Tréninky probíhaly i v protějším areálu, kde byly například různé typy povrchů, výškových překážek apod. V okolí areálu se rozprostírala bohatá příroda, louky a lesy na několika kilometrové procházce a v horkém počasí, které celý týden panovalo, jsme se ochlazovali v nedalekém rybníku.

Tréninky byly naplánované i mimo areál. Zvláště přínosný trénink pro klienty byl v centru města Česká Lípa. Vzhledem k tomu, že tento rok nás bylo opravdu hodně, rozdělili se klienti do třech skupin a město si mohli více užít. Mohli si zatrénovat v obchodním centru, na náměstí, zajít si do cukrárny nebo restaurace, podívat se na Vodní hrad Lipý nebo na Loretánskou kapli.

Další z vydařených tréninků se uskutečnil v ZOO PÁRKU v Doksech. Zde si klienti potrénovali socializaci v cizím prostředí, chování k ostatním zvířatům a měli možnost se seznámit s bílými tygry, levharty, královskými želvami nebo opičkami. Výlet byl zakončen sladkou tečkou s občerstvením.

Zpestření pro klienty byly nachystané dvě ergoterapie, kde si mohli vyzkoušet malování na kamínky, malování na téma pohádek a ukázka práce s klikem.

Mimo tréninky byl pro klienty připravený rekondiční maraton, kde mohli klienti a jejich psí pomocníci ukázat jejich dovednosti jako je aport vajíčka, poznat svého psa poslepu. Dále absolvovali uličku pokusů, kde byly vyskládané různé mňamky a psi přes ně museli proběhnout na přivolání. Najít svého dvounožce, který byl přikrytý prostěradlem a pes ho musel najít po čichu, soutěž v pexesu, agility a hra „hádej, kdo jsem“.

Zajímavým zpestřením rekondice byl v závěru týdne maškarní bál. **TEN SE VELMI POVEDL!** Klienti si se svými čtyřnohými parťáky připravili zajímavé masky. Za účasti hudebního doprovodu byly představeny jednotlivé kostýmy. Účastníci měli za úkol, na základě krátkých indicií rozpoznat, o jakou masku se jedná.

Teplé večery byly zakončovány společnou grilovací party za doprovodu kytary a příjemné country hudby. Ačkoliv byl pobyt pro účastníky i organizátory vyčerpávající jak psychicky, tak fyzicky, rozhodně byl přínosem a motivací dál na sobě pracovat, naučit se něco nového, opravit napáchané chyby a poznat nové přátele.

Již nyní probíhají přípravy na další ročník a my se opět těšíme, že se znovu shledáme s dobrou partou přátel a jejich psími kamarády a strávíme spolu další příjemný týden.



# SUPER DEN 2022

V tomto roce se i přes nepříznivé počasí 17.9.2022 uskutečnil 20. ročník slavnostní psí promoce.

Předalo se dalších 15 psích andělů, z nichž byly 2 border kolie, 2 malí knírači, 2 velcí pudlové, 2 flat coated retrívři, 3 labradorský retrívři, 4 zlatí retrívři a díky tomu jsme se dostali na krásné číslo celkem 291 předaných pomocných psů. Tito psi představují pro naše klienty nenahraditelnou součást jejich života a jedinečnou šanci na lepší život. Jsou pro ně velkou oporou, parťákem, kamarádem a pomocníkem v jejich handicapu.

Letos byl program rozdělen do dvou promočních etap. V první jsme předali 8 psích pomocníků, ve druhé 7. Každý z nich musel složit přísahu, že bude svému pánu „sloužit“ olíznutím žezla. Kdo neolízl, olizoval a přísahal za něj jeho psovod. Například Rosie se rozhodla, že přísahu skládat nebude, a tak žezlo za ní musela olíznout trenérka Jolana. 😊

Celou akci nás provázelo skvělé trio moderátorů – Patricie Pagáčová, Mirek Konvalina a Milan Peroutka, který je zároveň i člen správní rady organizace Helppes. Jednou z úvodních věcí letošního superdne byla hymna od Milana Peroutka jako dárek Helppesu a to nás dohnalo k slzám.

Po promoci následovalo oficiální předání psů klientům pod dohledem patronů. Patrony jsou osobnosti, které již léta spolupracují a podporují organizaci HELPPES.

Mohli jsme zde vidět jak Patricie Pagáčová předává Baileyho (BOC), Peter Pecha předával Orfeuse (FCR), Heidi Janků Barušku (KM), Kateřina Marie Fialová Rosie (BOC), Jakub Kohák Asistenta (LR), Milan Peroutka Bentleyho (FCR), Leona Šenková Ebigale (PV), Jana Stryková Dinu (GR), Kateřina Žbirková Tobyho (GR), Pavel Roth Hynečka (KM), Marta Kubišová Amora (LR), Lenny Duffyho (GR), Bára Nesvadbová a Jaroslav Bulsara Linci (GR), Iva Frühlingová Sonnyho (LR), Jan Burian, Alice Bonde a V-Rock Gwayla (PV).

Každý klient si z předání odnesl i mnoho dárečků od našich sponzorů jako jsou BRIT (VAFO PRAHA s.r.o.) a AKINU CZ s.r.o.

Mnohokrát děkujeme i dalším sponzorům, kteří svou štedrostí umožnili konání našeho Super dne. Jsou jimi mimo jiné: Key promotion s.r.o., MČ Praha 5, Pivovary Staropramen s.r.o. a mnoho dalších.

Děkujeme i všem dárcům za jejich přičinění. Bez Vás by to totiž také nešlo.





# CANISTERAPIE

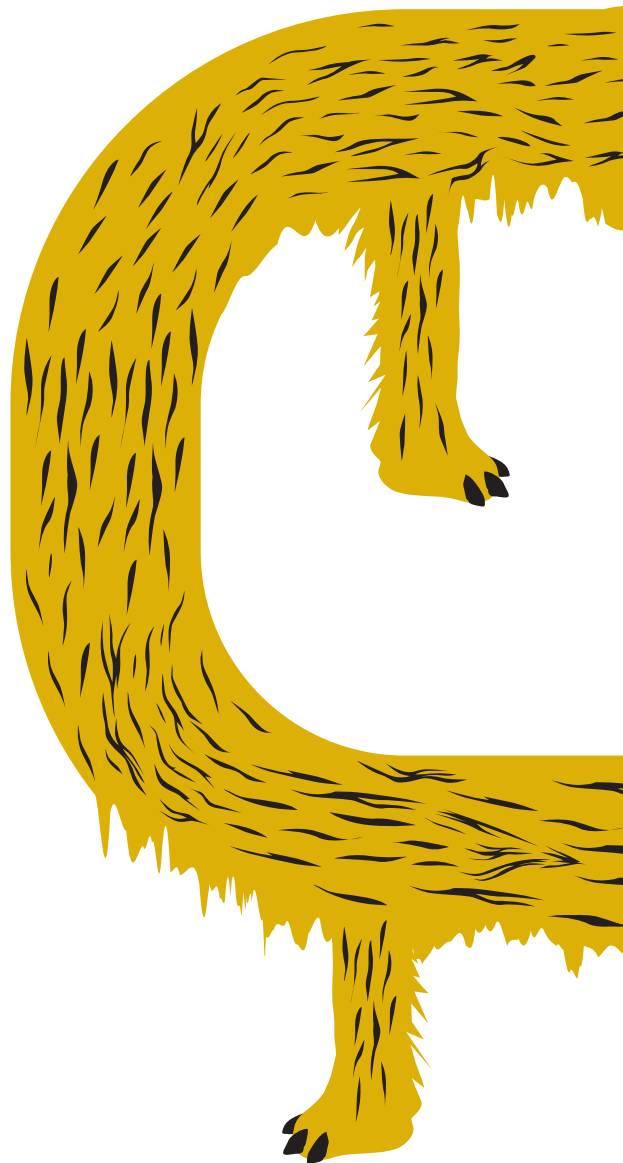
V listopadu jsme uspořádali canisterapeutické zkoušky pro zájemce z řad veřejnosti. Z 5 přihlášených týmů zkoušku úspěšně splnilo a mezi aktivní canisterapeutické týmy se zařadili 4 noví canisterapeuti. Aktivně se tak canisterapii věnuje 16 týmů.



# BULLETIN HELPPSÍK

Již 17. narozeniny oslavil náš bulletin Helppsík, čtvrtletník, který vydáváme již od roku 2005. Helppsík vychází v tištěné i elektronické podobě a jeho smyslem je informovat naše příznivce, dárce, klienty i nejširší veřejnost o našich aktivitách a projektech ve prospěch dospělých a dětí s různým typem postižení.

Za dlouholetou spolupráci děkujeme redaktorce Helppsíku paní Zuzaně Trankovské, za grafické zpracování panu Bohumilu Bezdovovi.



# MIKULÁŠSKÁ PRO VŠECHNY HODNÉ (I ZLOBIVÉ) PEJSKY

I letos v prosinci se uskutečnila již 19. rokem mikulášská nadílka pro všechny hodné a zlobivé pejsky.

Blížila se 10. hodina a v areálu Helppes se to začalo plnit nadšenými lidmi se svými psími parťáky. Všichni se nedočkavě těšili na mikulášský pětiboj, aport buřta a nadílku pro svého čtyřnohého mazlíka, kde byla spousta mňamek od našeho sponzora AKINU CZ s.r.o.

Účastníci si již tradičně mohli vyzkoušet, jaké to je žít s handicapem. Zároveň si užili spoustu zábavy, protože některé soutěže byly udělány naruby. Například Čertovský aport, kde soutěžící museli aport v puse donést svému pejskovi. Dále jsme si pro soutěžící připravili Vege nadílku, kde si s klapkami na očích museli vybrat a poznat druh ovoce, poté ovoce odhodit, vyslat psa a pes mu ho musel donést do ruky. Další nachystané soutěže byly Nebeský vůz, kde soutěžící vložili svého psa do stavebního kolečka a museli s ním určený úsek ujet, Mikulášské pokušení, kde soutěžící odložil svého psa na připravenou deku, posadil se na invalidní vozík, který byl nachystaný vedle deky a házel do připravené misky 5 piškotů a pes se při hodu piškotů nesměl zvednout a jako poslední Pekelná ulička, kde v uličce byly rozmístěny různé předměty a psovod nechal odložit nebo podržet pomocníkem psa na jedné straně, šel na druhý konec uličky a na přivolání pes musel ke svému psovodovi bez váhání a bez shoení jakéhokoli předmětu přiběhnout.

A jak soutěže dopadly: Letošní ročník ukázal, že i nevyčvičení psi dokážou se svým pánem splnit disciplíny, které jsou zaměřené na lidi s handicapem.

Na prvním místě se umístila Michaela Koukalová se svou goldenkou Deysi.

Na druhém místě se umístila slečna Maia Bedravová se svým asistákem Baileyem a na třetím místě paní Daniela Bláhová se svou pomocnicí Adirou. Absolutním vítězem asistenčních psů se stala Maia Bedravová se svým pomocníkem Baileyem. V soutěži Aport buřta zvítězil David Halaška se zlatým retrieverem Lokim.





# **PROJEKTY A AKCE, KTERÉ VÝZNAMNĚ POMOHLY NAŠIM KLIENTŮM A ČINNOSTI HELPPES**



# FUNDRAISINGOVÝ PROJEKT

Stěžejním projektem pro naši organizaci je fundraisingový projekt, díky kterému se nám daří uhradit náklady spojené s výcvikem a předáváním asistenčních psů našim klientům. Díky tomuto projektu můžeme pro naše klienty zajišťovat různé aktivity a poskytovat jim služby na nejvyšší možné úrovni.

Prostřednictvím dopisů a newsletterů v našem on-line fundraisingovém projektu informujeme naše podporovatele a příznivce o našich projektech a potřebách.

V roce 2022 se nám podařilo získat 5 244 nových dárců. Ke konci roku jsme měli krásný počet 57 810 podporovatelů, z nichž 29 310 je dárců aktivních. Děkujeme 🍷

## RSJ

Naše spolupráce se společností začala v roce 2010. Společnost spolu se zaměstnanci nám každoročně přispějí na projekt výcviku psích asistentů nemalou částkou, díky jejich pomoci se z psích asistentů raduje již 18 našich klientů. V roce 2022 podpořila společnost RSJ spolu se svými zaměstnanci náš projekt částkou 761.141,-Kč. Děkujeme 🍷

## ROSSMANN

Obrovské poděkování patří společnosti Rossmann za dlouholetou podporu našeho projektu výcviku psích asistentů pro naše dětské klienty. Díky jejich podpoře jsme mohli předat dětem se zdravotním postižením již 21 čtyřnohých asistentů. Děkujeme 🍷

## DARUJME.CZ

Za projektem Darujme.cz stojí Nadace Via, která se již od roku 1997 zabývá v ČR filantropií. Nadace dárcům poskytuje důvěryhodné a přehledné informace. Srdečně děkujeme všem dárcům, kteří nám prostřednictvím Darujme.cz přispěli v roce 2022 celkovou částkou 589.088,88,- Kč. 🍷



# KURZY SPOLEČENSKÉ VÝCHOVY PSŮ

V našich Kurzech společenské výchovy psů učíme majitele psů, jak svému čtyřnohému kamarádu dobře porozumět a najít k němu správnou cestu tak, aby je spolupráce oba bavila, aby byl jejich psí parťák dobře vychovaný a ovladatelný, který není na obtíž svému okolí a nepůsobí problémy ani ve své rodině.

Za úspěchem a velkým zájmem o tyto kurzy z řad majitelů jsou nejen kvalitní instruktoři kurzů, ale také to, že účastníci kurzů vědí, že svou účastí v těchto kurzech přispívají na výcvik psích asistentů, neboť výtěžek z těchto kurzů je určen ve prospěch klientů Helpes. Od r. 2003 prošlo našimi kurzy již více než 2700 majitelů psů.



## SPOLUPRÁCE V OBLASTI PR

Velké poděkování patří reklamní agentuře WMC GREY, která nám dlouhodobě významně pomáhá a poskytuje služby a poradenství v oblasti PR.

Velmi úspěšně pokračuje také naše spolupráce s Agenturou Bokem, s.r.o., která od roku 2021 prezentuje naši činnost v médiích, děkujeme 🍷

# SPOLUPRÁCE S MÉDIÍ

## Televize:

Applaus TV, Česká televize, TV Nova, TV Prima

## Rádia:

Blaník Praha, Bonton, Classic Praha, Country, Fajn rádio, Frekvence 1, Kiss, Rádio Beat, Impuls, Rádio 1, Rádio SPIN, Rock rádio, Signál rádio,

## Tisk:

Agentura NextFoto, Blesk, ČTK, Čas pro hvězdy, Deník ženy, Dialog, Doma DNES, Foto Profimedia, Herminapress s.r.o., Lidové Noviny, Deník Metro, MF Dnes, Můj svět, Náš region, Nový prostor, Pes přítel člověka, Pětka, Právo, Rexlex, Respekt, Rytmus života, Stop – Stodůlecký posel, Story, Svět psů, Vaše5, Víkend DNES, Vozka

## Internet:

akce.cz, a-priori.cz, atlasceska.cz, automix.cz, berounsky.denik.cz, ceskoobjektivem.cz, denik.cz, DobráVěc.cz, ecanis.cz, ekolist.cz, elitanaroda.cz, enviweb.cz, eurozpravy.cz, frekvence1.cz, helpnet.cz, hotelhouse.cz, i60.cz, invarena.cz, kolinsky.denik.cz, krajskelisty.cz, krmeni.cz, kudyznudy.cz, magazinelita.cz, mam.cz, mediaguru.cz, moulik.cz, mujrozhlas.cz, msn.com, nasepraha.cz, nasregion.cz, nicemagazine.cz, novinky.cz, nymbursky.denik.cz, parlamentnilisty.cz, pesweb.cz, prahain.cz, praha5.cz, prazskypatriot.cz, prehledne24.cz, prestigeweb.cz, pribram.cz, protisedi.cz, prozeny.blesk.cz, refresher.cz, rozhlas.cz, stream.cz, stylemagazin.cz, tanecnimagazin.cz, tojesenzace.cz, topgentlements.cz, topkoktejl.cz, topmoments.cz, vecerni-praha.cz, vipshow.cz, Vozejkov.cz, zena.aktualne.cz, zezdravotnictvi.cz, zivot.org, zivotvcesku.cz, zijushandicapem.cz

## Generální partnerství

Obrovské poděkování za dlouhodobé partnerství a podporu našich projektů a činnosti organizace patří Pivovarům Staropramen a.s.





# DÁLE DĚKUJEME:

Za perfektní péči o zdraví budoucích psích asistentů i psích pomocníků ve službě naší partnerské veterinární klinice **Vetcentrum Duchek s.r.o.**, zejména jejímu majiteli, MVDr. Lukáši Duchkovi

**Veterinární klinice Vetlife** – oční specialistce MVDr. Barbaře Lenské

**Fóru dárců** za podporu projektu Pomoc přichází na čtyřech tlapkách

**Dopravnímu podniku hl. m. Prahy** za poskytnutí kuponů MHD pro naše trenéry psů

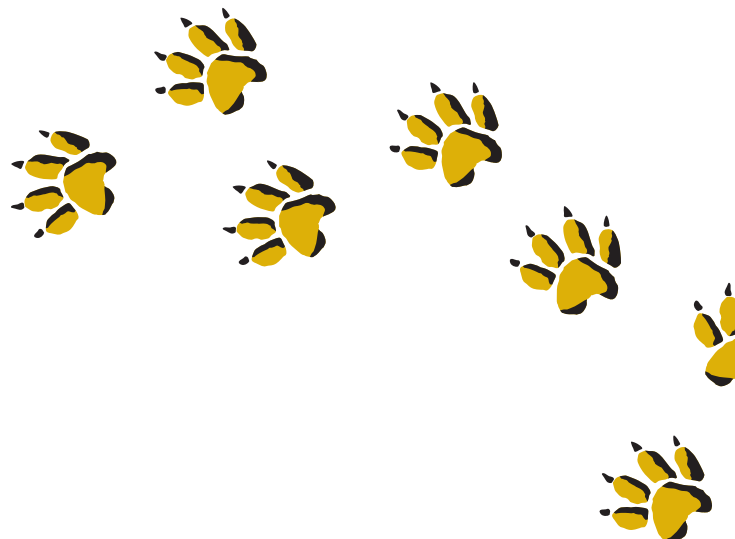
**Českému kynologickému svazu** – za dlouhodobou odbornou spolupráci a podporu

**Městské části Praha 5** za dlouhodobou podporu naší činnosti, zejména panu radnímu JUDr. Petru Lachnitovi

## Zvláštní poděkování

Dvacet jedna let pomáhají psi z Helppes lidem s postižením přeskákat jejich každodenní překážky. Obrovské díky patří všem, kteří nám přispěli a pomohli tím lidem se závažnými zdravotními problémy ke zlepšení kvality jejich života. Děkuje 🍀

**Děkujeme, že i v roce 2022 jsme díky Vám mohli pomáhat:**



# DÁRCI A PŘÍSPĚVATELÉ 2022

## 100.000,-Kč a víc

Ing. Klíma Martin  
Koritta Milan  
Milerová Emilie  
Milotová Marta  
Ing. Skalický Martin  
PhDr. Suk Arnošt, MBA  
Vodičková Iva – dědictví

## 50.000,-Kč – 99.999,-Kč

MUDr. Baudyšová Věra  
Beránek Aleš  
Blažek Oldřich  
MUDr. Bumbálková Dagmar  
Doubková Věra  
Ing. Filipová Marcela  
Hlavatý Vlastimil  
Hulcová Jana  
JUDr. Petr Mašek  
RNDr. Poruba Jaroslav  
Ing. Smetanová Hana  
Wichterle Karel

## 30.000,-Kč – 49.999,-Kč

Andrlová Václava  
Ing. Auinger Bohumil  
Ing. Bartoš Stanislav  
Mgr. Blovká Hana  
Citterbergová Helena  
Hujíček Jiří  
Ing. Janoušek Milan  
Ježková Judit Mia  
Mgr. Jüttnerová Andrea  
Ing. Karger Petr  
Mgr. Kiselová Simona  
JUDr. Klíma Jan  
Kopp Antonín  
Kuberka František  
Mgr. Kučera Milan  
Mensdorff – Pouilly Hugo  
Mochová Taťána  
MUDr. Petr Jiří  
Plaček Vít  
Ruttikayová Světlana  
RNDr. Ing. Řehák Jaroslav  
Ing. Sklepník Jiří  
JUDr. Svobodová Yvona  
Ing. Šebek František  
Školová Eva

MUDr. Tůmová Jitka  
Ing. Vodák Zdeněk  
MUDr. Zdichyncová Ivana



## Právnícké osoby

### 100.000,-Kč – 1.000.000,-Kč

AKINU CZ s.r.o.  
Cochlear Europe Limited  
David sport Harrachov s.r.o.  
Kaufland Česká republika v.o.s.  
KODYS, spol. s r.o.  
Nadace RSJ  
Pivovary Staropramen, s.r.o.  
ROSSMANN, spol. s r.o.  
Schubert CZ spol. s r.o.  
Spolek Gymnázia Česká Třebová  
VAFO PRAHA s.r.o.

### 50.000,-Kč – 99.999,-Kč

British American Tobacco (Czech Republic), s.r.o.  
MOJE DISTRIBUCE s.r.o.  
Parker Hannifin Sales CEE s.r.o.  
UNICREDIT FOUNDATION RACCOLTA FONDI

### 20.000,-Kč – 49.999,-Kč

ACI-AUTO COMPONENTS INTERNATIONAL, s.r.o.  
Age- reklamní agentura, s.r.o.  
Dog Race, z.s.  
Dopravní podnik hl. m. Prahy, a.s.  
Epimex dřevostroje s.r.o.  
H TEST a.s.  
Ing. Milan Macan  
MKSV s.r.o.  
Poradenství pro podniky s.r.o.  
PM Purm s.r.o.  
SINCLAIR Global Group s.r.o.  
S&D Pharma CZ, spol. s r.o.  
The Scott Bader Charity Fund  
TV Nova

## Státní správa

1 958 276,-Kč  
Ministerstvo práce a sociálních věcí

40 000,-Kč  
Městská část Praha 5

Srdečné a velké poděkování patří také všem dalším dárcům, podporovatelům, vychovatelům budoucích psích asistentů i dobrovolným spolupracovníkům

## FINANČNÍ ZPRÁVA

### Veřejná sbírka

Součástí naší veřejné sbírky jsou i projekty Fóra dárců, dárcovské SMS a Daruj správně.

Náš hlavní projekt „Pomoc přichází na čtyřech tlapkách“ je jejich součástí již od r. 2008.

V roce 2022 jsme díky Veřejné sbírce získali krásných 644.654,78 Kč.

Všem přispěvatelům srdečně děkujeme.

Jak můžete pomoci vy?

Odešlete dárcovskou SMS ve tvaru  
DMS HELPPES 30 nebo  
DMS HELPPES 60 nebo  
DMS HELPPES 90  
na telefonní číslo 87 777.

Cena DMS je 30 Kč, 60 Kč nebo 90 Kč.  
Helppes získá 29, 59, nebo 89 Kč.  
[www.darcovskasms.cz](http://www.darcovskasms.cz)

**dms** Dárcovská SMS  
Ověřeno Fórem dárců  
Pomoc jako součást vašeho života





# POVINNÉ PŘÍLOHY



**Zpráva nezávislého auditora  
k řádné účetní závěrce k 31. 12. 2022**

**pro**

**Helppes – Centrum výcviku psů pro postižené o. p. s.**

**se sídlem  
Hvozdnice č.p. 147  
252 05 Hvozdnice**

**IČO:26550105**

**OBSAH:**

**Zpráva auditora**

**Přílohy:**

**Rozvaha**

**Výkaz zisků a ztrát**

**Příloha k účetní závěrce**

**Údaje o zpracovateli zprávy**

## ZPRÁVA NEZÁVISLÉHO AUDITORA

Auditor PKM Audit & Tax s. r. o., se sídlem U Tvrze 38, Praha 10 PSČ 108 00, oprávněný k auditorské činnosti podle zákona č. 93/2009 Sb. o auditorech, číslo oprávnění KA ČR 455, zastoupený odpovědným auditorem Ing. Václavou Pekařovou, číslo oprávnění KA ČR 520, ověřil pro vlastníky účetní závěrku společnosti **Helppes – Centrum výcviku psů pro postižené o. p. s.**, zapsané v rejstříku obecně prospěšných organizací, vedeného Městským soudem v Praze, oddíl O, vložka 1221, IČO 26550105, se sídlem K Fialce 399/46, Stodůlky, 155 00 Praha 5 za období od 1. 1. 2022 do 31. 12. 2022.

### ***Výrok auditora***

Provedli jsme audit přiložené účetní závěrky společnosti Helppes - Centrum výcviku psů pro postižené o. p. s.. (dále také „Společnosti“) sestavené na základě českých účetních předpisů, která se skládá z rozvahy k 31.12.2022, výkazu zisku a ztráty za rok končící 31.12.2022 a přílohy této účetní závěrky, která obsahuje popis použitých podstatných účetních metod a další vysvětlující informace. Údaje o Společnosti jsou uvedeny v bodě 1. přílohy této účetní závěrky.

Podle našeho názoru účetní závěrka podává věrný a poctivý obraz aktiv a pasiv společnosti Helppes – Centrum výcviku psů pro postižené o. p. s. k 31.12.2022, nákladů a výnosů a výsledku jejího hospodaření za rok končící 31.12.2022 v souladu s českými účetními předpisy.

### ***Základ pro výrok***

Audit jsme provedli v souladu se zákonem o auditorech a standardy Komory auditorů České republiky pro audit, kterými jsou mezinárodní standardy pro audit (ISA), případně doplněné a upravené souvisejícími aplikačními doložkami. Naše odpovědnost stanovená těmito předpisy je podrobněji popsána v oddílu Odpovědnost auditora za audit účetní závěrky. V souladu se zákonem o auditorech a Etickým kodexem přijatým Komorou auditorů České republiky jsme na Instituci nezávislí a splnili jsme i další etické povinnosti vyplývající z uvedených předpisů. Domníváme se, že důkazní informace, které jsme shromáždili, poskytují dostatečný a vhodný základ pro vyjádření našeho výroku.

### ***Ostatní informace uvedené ve výroční zprávě***

Ostatními informacemi jsou v souladu s § 2 písm. b) zákona o auditorech informace uvedené ve výroční zprávě mimo účetní závěrku a naši zprávu auditora. Za ostatní informace odpovídá statutární orgán Společnosti.

Náš výrok k účetní závěrce se k ostatním informacím nevztahuje. Přesto je však součástí našich povinností souvisejících s auditem účetní závěrky seznámení se s ostatními informacemi a posouzení, zda ostatní informace nejsou ve významném (materiálním) nesouladu s účetní závěrkou či s našimi znalostmi o účetní jednotce získanými během provádění auditu nebo zda se jinak tyto informace nejeví jako významně (materiálně) nesprávné. Také posuzujeme, zda ostatní informace byly ve všech významných (materiálních) ohledech vypracovány v souladu s příslušnými právními předpisy. Tímto posouzením se rozumí, zda ostatní informace splňují



požadavky právních předpisů na formální náležitosti a postup vypracování ostatních informací v kontextu významnosti (materiality), tj. zda případné nedodržení uvedených požadavků by bylo způsobilé ovlivnit úsudek činěný na základě ostatních informací.

Na základě provedených postupů, do míry již dokážeme posoudit, uvádíme, že:

- ostatní informace, které popisují skutečnosti, jež jsou též předmětem zobrazení v účetní závěrce, jsou ve všech významných (materiálních) ohledech v souladu s účetní závěrkou a
- ostatní informace byly vypracovány v souladu s právními předpisy.

Dále jsme povinni uvést, zda na základě poznatků a povědomí o Instituci, k nimž jsme dospěli při provádění auditu, ostatní informace neobsahují významné (materiální) věcné nesprávnosti. V rámci uvedených postupů jsme v obdržených ostatních informacích žádné významné (materiální) věcné nesprávnosti nezjistili.

### ***Odpovědnost statutárního orgánu Společnosti za účetní závěrku***

Statutární orgán Společnosti odpovídá za sestavení účetní závěrky podávající věrný a poctivý obraz v souladu s českými účetními předpisy, a za takový vnitřní kontrolní systém, který považuje za nezbytný pro sestavení účetní závěrky tak, aby neobsahovala významné (materiální) nesprávnosti způsobené podvodem nebo chybou.

Při sestavování účetní závěrky je statutární orgán Společnosti povinen posoudit, zda je Společnosti schopna nepřetržitě trvat, a pokud je to relevantní, popsat v příloze účetní závěrky záležitosti týkající se jejího nepřetržitého trvání a použití předpokladu nepřetržitého trvání při sestavení účetní závěrky, s výjimkou případů, kdy zakladatel (statutární orgán) plánuje zrušení Společnosti nebo ukončení její činnosti, resp. kdy nemá jinou reálnou možnost než tak učinit.

### ***Odpovědnost auditora za audit účetní závěrky***

Naším cílem je získat přiměřenou jistotu, že účetní závěrka jako celek neobsahuje významnou (materiální) nesprávnost způsobenou podvodem nebo chybou a vydat zprávu auditora obsahující náš výrok. Přiměřená míra jistoty je velká míra jistoty, nicméně není zárukou, že audit provedený v souladu s výše uvedenými předpisy ve všech případech v účetní závěrce odhalí případnou existující významnou (materiální) nesprávnost. Nesprávnosti mohou vznikat v důsledku podvodů nebo chyb a považují se za významné (materiální), pokud lze reálně předpokládat, že by jednotlivě nebo v souhrnu mohly ovlivnit ekonomická rozhodnutí, která uživatelé účetní závěrky na jejím základě přijmou.

Při provádění auditu v souladu s výše uvedenými předpisy je naší povinností uplatňovat během celého auditu odborný úsudek a zachovávat profesní skepticismus. Dále je naší povinností:

- Identifikovat a vyhodnotit rizika významné (materiální) nesprávnosti účetní závěrky způsobené podvodem nebo chybou, navrhnout a provést auditorské postupy reagující na tato rizika a získat dostatečné a vhodné důkazní informace, abychom na jejich základě mohli vyjádřit výrok. Riziko, že neodhalíme významnou (materiální) nesprávnost, k níž došlo v důsledku podvodu, je větší než riziko neodhalení významné (materiální)



nesprávnosti způsobené chybou, protože součástí podvodu mohou být tajné dohody (koluze), falšování, úmyslná opomenutí, nepravdivá prohlášení nebo obcházení vnitřních kontrol.

- Seznámit se s vnitřním kontrolním systémem Společnosti relevantním pro audit v takovém rozsahu, abychom mohli navrhnout auditorské postupy vhodné s ohledem na dané okolnosti, nikoli abychom mohli vyjádřit názor na účinnost jejího vnitřního kontrolního systému.
- Posoudit vhodnost použitých účetních pravidel, přiměřenost provedených účetních odhadů a informace, které v této souvislosti statutární orgán Společnosti uvedl v příloze účetní závěrky.
- Posoudit vhodnost použití předpokladu nepřetržitého trvání při sestavení účetní závěrky statutárním orgánem a to, zda s ohledem na shromážděné důkazní informace existuje významná (materiální) nejistota vyplývající z událostí nebo podmínek, které mohou významně zpochybnit schopnost Společnosti nepřetržitě trvat. Jestliže dojdeme k závěru, že taková významná (materiální) nejistota existuje, je naší povinností upozornit v naší zprávě na informace uvedené v této souvislosti v příloze účetní závěrky, a pokud tyto informace nejsou dostatečné, vyjádřit modifikovaný výrok. Naše závěry týkající se schopnosti Společnosti nepřetržitě trvat vycházejí z důkazních informací, které jsme získali do data naší zprávy. Nicméně budoucí události nebo podmínky mohou vést k tomu, že Společnosti ztratí schopnost nepřetržitě trvat.
- Vyhodnotit celkovou prezentaci, členění a obsah účetní závěrky, včetně přílohy, a dále to, zda účetní závěrka zobrazuje podkladové transakce a události způsobem, který vede k věrnému zobrazení.

Naší povinností je informovat statutární orgán mimo jiné o plánovaném rozsahu a načasování auditu a o významných zjištěních, která jsme v jeho průběhu učinili, včetně zjištěných významných nedostatků ve vnitřním kontrolním systému.

PKM Audit & Tax s. r. o.  
U Tvrze 38  
108 00 Praha 10  
evidenční číslo KA ČR 455

Zastoupené auditorem:  
Ing. Václavou Pekařovou  
evidenční číslo KA ČR 520

12. 6. 2023



*Ing. Václava Pekařová*



Dle vyhlášky č. 504/2002 Sb.

# ROZVAHA pro nevýdělečné organizace

v plném rozsahu

ke dni 31.12.2022

(v celých tisících Kč)

IČO
2 6 5 5 0 1 0 5

Název a sídlo účetní jednotky  
HELPPES O.P.S.

K FIALCE 399/46  
PRAHA 13  
15500

Označení a	AKTIVA b	Stav k prvnímu dni účetního období 1	Stav k poslednímu dni účetního období 2
<b>A.</b>	<b>Dlouhodobý majetek celkem (A.I. + A.II. + A.III. + A.IV.)</b>	<b>27 624</b>	<b>31 686</b>
<b>A. I.</b>	<b>Dlouhodobý nehmotný majetek celkem (součet A.I.1. až A.I.7.)</b>	<b>0</b>	<b>0</b>
1.	Nehmotné výsledky výzkumu a vývoje	0	0
2.	Software	0	0
3.	Ocenitelná práva	0	0
4.	Drobný dlouhodobý nehmotný majetek	0	0
5.	Ostatní dlouhodobý nehmotný majetek	0	0
6.	Nedokončený dlouhodobý nehmotný majetek	0	0
7.	Poskytnuté zálohy na dlouhodobý nehmotný majetek	0	0
<b>A. II.</b>	<b>Dlouhodobý hmotný majetek celkem (součet A.II.1. až A.II.10.)</b>	<b>34 116</b>	<b>39 518</b>
1.	Pozemky	5 194	5 194
2.	Umělecká díla, předměty a sbírky	0	0
3.	Stavby	22 331	22 331
4.	Hmotné movité věci a jejich soubory	6 591	11 993
5.	Pěstitelské celky trvalých porostů	0	0
6.	Dospělá zvířata a jejich skupiny	0	0
7.	Drobný dlouhodobý hmotný majetek	0	0
8.	Ostatní dlouhodobý hmotný majetek	0	0
9.	Nedokončený dlouhodobý hmotný majetek	0	0
10.	Poskytnuté zálohy na dlouhodobý hmotný majetek	0	0
<b>A. III.</b>	<b>Dlouhodobý finanční majetek celkem (součet A.III.1. až A.III.6.)</b>	<b>0</b>	<b>0</b>
1.	Podíly - ovládaná nebo ovládající osoba	0	0
2.	Podíly - podstatný vliv	0	0
3.	Dluhové cenné papíry držené do splatnosti	0	0
4.	Zápůjčky organizačním složkám	0	0
5.	Ostatní dlouhodobé zápůjčky	0	0
6.	Ostatní dlouhodobý finanční majetek	0	0



Označení a	AKTIVA b	Stav k prvnímu dni účetního období 1	Stav k poslednímu dni účetního období 2
<b>A. IV.</b>	<b>Oprávky k dlouhodob. majetku celkem (součet A.IV.1 až A.IV.11.)</b>	<b>-6 492</b>	<b>-7 832</b>
1.	Oprávky k nehmotným výsledkům výzkumu a vývoje	0	0
2.	Oprávky k softwaru	0	0
3.	Oprávky k ocenitelným právům	0	0
4.	Oprávky k drobnému dlouhodobému nehmotnému majetku	0	0
5.	Oprávky k ostatnímu dlouhodobému nehmotnému majetku	0	0
6.	Oprávky ke stavbám	-737	-1 494
7.	Oprávky k samostatným hmotným movitým věcem a souborům hmotných movitých věcí	-5 755	-6 338
8.	Oprávky k pěstitelským celkům trvalých porostů	0	0
9.	Oprávky k základnímu stádu a tažným zvířatům	0	0
10.	Oprávky k drobnému dlouhodobému hmotnému majetku	0	0
11.	Oprávky k ostatnímu dlouhodobému hmotnému majetku	0	0
<b>B.</b>	<b>Krátkodobý majetek celkem (B.I. + B.II. + B.III. + B.IV.)</b>	<b>52 248</b>	<b>60 386</b>
<b>B. I.</b>	<b>Zásoby celkem (součet B.I.1. až B.I.9.)</b>	<b>1 399</b>	<b>1 436</b>
1.	Materiál na skladě	0	0
2.	Materiál na cestě	0	0
3.	Nedokončená výroba	0	0
4.	Polotovary vlastní výroby	0	0
5.	Výrobky	0	0
6.	Mladá a ostatní zvířata a jejich skupiny	1 306	1 347
7.	Zboží na skladě a v prodejnách	93	89
8.	Zboží na cestě	0	0
9.	Poskytnuté zálohy na zásoby	0	0
<b>B. II.</b>	<b>Pohledávky celkem (součet B.II.1. až B.II.19.)</b>	<b>4 178</b>	<b>1 428</b>
1.	Odebíratelé	319	9
2.	Směnky k inkasu	0	0
3.	Pohledávky za eskontované cenné papíry	0	0
4.	Poskytnuté provozní zálohy	1 156	723
5.	Ostatní pohledávky	0	0
6.	Pohledávky za zaměstnanci	0	0
7.	Pohledávky za institucemi sociálního zabezpečení a veřejného zdravotního pojištění	0	0
8.	Daň z příjmů	2 702	696
9.	Ostatní přímé daně	0	0
10.	Daň z přidané hodnoty	0	0

Označení a	AKTIVA b	Stav k prvnímu dni účetního období 1	Stav k poslednímu dni účetního období 2
11.	Ostatní daně a poplatky	1	0
12.	Nároky na dotace a ostatní zúčtování se státním rozpočtem	0	0
13.	Nároky na dotace a ostatní zúčtování s rozpočtem orgánů územních samosprávných celků	0	0
14.	Pohledávky za společníky sdruženými ve společnosti	0	0
15.	Pohledávky z pevných termínovaných operací a opcí	0	0
16.	Pohledávky z vydaných dluhopisů	0	0
17.	Jiné pohledávky	0	0
18.	Dohadné účty aktivní	0	0
19.	Opravná položka k pohledávkám	0	0
<b>B. III.</b>	<b>Krátkodobý finanční majetek celkem (součet B.III.1. až B.III.7.)</b>	<b>46 671</b>	<b>57 522</b>
1.	Peněžní prostředky v pokladně	162	159
2.	Ceniny	0	0
3.	Peněžní prostředky na účtech	46 509	57 363
4.	Majetkové cenné papíry k obchodování	0	0
5.	Dluhové cenné papíry k obchodování	0	0
6.	Ostatní cenné papíry	0	0
7.	Peníze na cestě	0	0
<b>B. IV.</b>	<b>Jiná aktiva celkem (součet B.IV.1. až B.IV.2.)</b>	<b>0</b>	<b>0</b>
1.	Náklady příštích období	0	0
2.	Příjmy příštích období	0	0
	<b>AKTIVA CELKEM (A. + B.)</b>	<b>79 872</b>	<b>92 072</b>



Označení a	PASIVA b	Stav k prvnímu dni účetního období 3	Stav k poslednímu dni účetního období 4
<b>A.</b>	<b>Vlastní zdroje celkem (A.I. + A.II.)</b>	<b>77 853</b>	<b>89 804</b>
<b>A. I.</b>	<b>Jmění celkem (A.I.1. + A.I.2. + A.I.3.)</b>	<b>81 096</b>	<b>92 095</b>
1.	Vlastní jmění	30 522	55 522
2.	Fondy	50 574	36 573
3.	Oceňovací rozdíly z přecenění finančního majetku a závazků	0	0
<b>A. II.</b>	<b>Výsledek hospodaření celkem (A.II.1. + A.II.2. + A.II.3.)</b>	<b>-3 243</b>	<b>-2 291</b>
1.	Účet výsledku hospodaření	478	952
2.	Výsledek hospodaření ve schvalovacím řízení	0	0
3.	Nerozdělený zisk, neuhrazená ztráta minulých let	-3 721	-3 243
<b>B.</b>	<b>Cizí zdroje celkem (B.I. + B.II. + B.III. + B.IV.)</b>	<b>2 019</b>	<b>2 268</b>
<b>B. I.</b>	<b>Rezervy celkem (B.I.1.)</b>	<b>0</b>	<b>0</b>
1.	Rezervy	0	0
<b>B. II.</b>	<b>Dlouhodobé závazky celkem (součet B.II.1. až B.II.7.)</b>	<b>0</b>	<b>0</b>
1.	Dlouhodobé úvěry	0	0
2.	Vydané dluhopisy	0	0
3.	Závazky z pronájmu	0	0
4.	Přijaté dlouhodobé zálohy	0	0
5.	Dlouhodobé směnky k úhradě	0	0
6.	Dohadné účty pasivní	0	0
7.	Ostatní dlouhodobé závazky	0	0
<b>B. III.</b>	<b>Krátkodobé závazky celkem (součet B.III.1. až B.III.23.)</b>	<b>2 019</b>	<b>2 268</b>
1.	Dodavatelé	298	312
2.	Směnky k úhradě	0	0
3.	Přijaté zálohy	0	0
4.	Ostatní závazky	0	2
5.	Zaměstnanci	489	403
6.	Ostatní závazky vůči zaměstnancům	0	0
7.	Závazky k institucím sociálního zabezpečení a veřejného zdravotního pojištění	283	216
8.	Daň z příjmů	0	0
9.	Ostatní přímé daně	77	57
10.	Daň z přidané hodnoty	0	0
11.	Ostatní daně a poplatky	0	0
12.	Závazky ze vztahu k státnímu rozpočtu	0	0
13.	Závazky ze vztahu k rozpočtu orgánů územních samosprávních celků	0	0
14.	Závazky z upsaných nesplacených cenných papírů a podílů	0	0

IČ: 26550105

Označení a	PASIVA b	Stav k prvnímu dni účetního období 3	Stav k poslednímu dni účetního období 4
15.	Závazky ke společníkům sdruženým ve společnosti	0	0
16.	Závazky z pevných termínovaných operací a opcí	0	0
17.	Jiné závazky	625	884
18.	Krátkodobé úvěry	0	0
19.	Eskontní úvěry	0	0
20.	Vydané krátkodobé dluhopisy	0	0
21.	Vlastní dluhopisy	0	0
22.	Dohadné účty pasivní	247	394
23.	Ostatní krátkodobé finanční výpomoci	0	0
<b>B. IV.</b>	<b>Jiná pasiva celkem (součet B.IV.1. až B.IV.2.)</b>	<b>0</b>	<b>0</b>
1.	Výdaje příštích období	0	0
2.	Výnosy příštích období	0	0
<b>PASIVA CELKEM (A. + B.)</b>		<b>79 872</b>	<b>92 072</b>

Sestaveno dne: 21.3.2023	Podpisový záznam statutárního orgánu účetní jednotky nebo podpisový záznam fyzické osoby, která je účetní jednotkou
Právní forma účetní jednotky OBECE PROSPĚŠNÁ SPOLEČNOST	Osoba odpovědná za účetnictví (jméno a podpis) CELIGOVÁ
Předmět podnikání Činnosti ostatních organizací sdružující osoby za	Osoba odpovědná za účetní závěrku (jméno a podpis) CELIGOVÁ tel.: 603769864 linka:



Dle vyhlášky č. 504/2002 Sb.

# VÝKAZ ZISKU A ZTRÁTY pro nevýdělečné organizace

v plném rozsahu

ke dni 31.12.2022

(v celých tisících Kč)

IČO
2 6 5 5 0 1 0 5

Název a sídlo účetní jednotky  
HELPPES O.P.S.

K FIALCE 399/46  
PRAHA 13  
15500

Označení a	NÁKLADY b	Činnost		
		hlavní 1	hospodářská 2	celkem 3
<b>A.I.</b>	<b>Spotřebované nákupy a nakupované služby (součet A.I.1. až A.I.6.)</b>	<b>25 818</b>	<b>41</b>	<b>25 859</b>
1.	Spotřeba materiálu, energie a ostatních neskladovaných dodávek	1 953	0	1 953
2.	Prodané zboží	0	41	41
3.	Opravy a udržování	1 594	0	1 594
4.	Náklady na cestovné	87	0	87
5.	Náklady na reprezentaci	93	0	93
6.	Ostatní služby	22 091	0	22 091
<b>A.II.</b>	<b>Změny stavu zásob vlastní činnosti a aktivace (součet A.II.7. až A.II.9.)</b>	<b>0</b>	<b>0</b>	<b>0</b>
7.	Změna stavu zásob vlastní činnosti	0	0	0
8.	Aktivace materiálu, zboží a vnitroorganizačních služeb	0	0	0
9.	Aktivace dlouhodobého majetku	0	0	0
<b>A.III.</b>	<b>Osobní náklady (součet A.III.10. až A.III.14.)</b>	<b>7 686</b>	<b>0</b>	<b>7 686</b>
10.	Mzdové náklady	5 720	0	5 720
11.	Zákonné sociální pojištění	1 875	0	1 875
12.	Ostatní sociální pojištění	0	0	0
13.	Zákonné sociální náklady	91	0	91
14.	Ostatní sociální náklady	0	0	0
<b>A.IV.</b>	<b>Dané a poplatky (A.IV.15.)</b>	<b>0</b>	<b>0</b>	<b>0</b>
15.	Dané a poplatky	0	0	0
<b>A.V.</b>	<b>Ostatní náklady (součet A.V.16. až A.V.22.)</b>	<b>957</b>	<b>23</b>	<b>980</b>
16.	Smluvní pokuty, úroky z prodlení, ostatní pokuty a penále	1	0	1
17.	Odpis nedobytné pohledávky	0	0	0
18.	Nákladové úroky	0	0	0
19.	Kursově ztráty	10	0	10
20.	Dary	717	23	740
21.	Manka a škody	0	0	0
22.	Jiné ostatní náklady	229	0	229

Označení a	NÁKLADY b	Činnost		
		hlavní 1	hospodářská 2	celkem 3
A.VI.	Odpisy, prodaný majetek, tvorba a použití rezerv a opravných položek (součet A.VI.23. až A.I.27.)	1 774	0	1 774
23.	Odpisy dlouhodobého majetku	1 774	0	1 774
24.	Prodaný dlouhodobý majetek	0	0	0
25.	Prodané cenné papíry a podíly	0	0	0
26.	Prodaný materiál	0	0	0
27.	Tvorba a použití rezerv a opravných položek	0	0	0
A.VII.	Poskytnuté příspěvky (A.VII.26.)	50	0	50
28.	Poskytnuté členské příspěvky a příspěvky zúčtované mezi organizačními složkami	50	0	50
A.VIII.	Daň z příjmů (A.VIII.29.)	0	0	0
29.	Daň z příjmů	0	0	0
NÁKLADY CELKEM (A.I. + A.II. + A.III. + A.IV. + A.V. + A.VI. + A.VII. + A.VIII.)		36 285	64	36 349



Označení a	VÝNOSY b	Činnost		
		hlavní 1	hospodářská 2	celkem 3
<b>B.I.</b>	<b>Provozní dotace (B.I.1.)</b>	<b>1 958</b>	<b>0</b>	<b>1 958</b>
1.	Provozní dotace	1 958	0	1 958
<b>B.II.</b>	<b>Přijaté příspěvky (součet B.II.2. až B.II.4.)</b>	<b>34 720</b>	<b>0</b>	<b>34 720</b>
2.	Přijaté příspěvky zúčtované mezi organizačními složkami	0	0	0
3.	Přijaté příspěvky (dary)	34 720	0	34 720
4.	Přijaté členské příspěvky	0	0	0
<b>B.III.</b>	<b>Tržby za vlastní výkony a za zboží</b>	<b>214</b>	<b>370</b>	<b>584</b>
<b>B.IV.</b>	<b>Ostatní výnosy (součet B.VI.5. až B.VI.10.)</b>	<b>35</b>	<b>4</b>	<b>39</b>
5.	Smluvní pokuty, úroky z prodlení, ostatní pokuty a penále	0	0	0
6.	Platby za odepsané pohledávky	0	0	0
7.	Výnosové úroky	8	4	12
8.	Kursově zisky	0	0	0
9.	Zúčtování fondů	0	0	0
10.	Jiné ostatní výnosy	27	0	27
<b>B.V.</b>	<b>Tržby z prodeje majetku (součet B.V.11. až B.V.15.)</b>	<b>0</b>	<b>0</b>	<b>0</b>
11.	Tržby z prodeje dlouhodobého nehmotného a hmotného majetku	0	0	0
12.	Tržby z prodeje cenných papírů a podílů	0	0	0
13.	Tržby z prodeje materiálů	0	0	0
14.	Výnosy z krátkodobého finančního majetku	0	0	0
15.	Výnosy z dlouhodobého finančního majetku	0	0	0
<b>VÝNOSY CELKEM (B.I. + B.II. + B.III. + B.IV. + B.V.)</b>		<b>36 927</b>	<b>374</b>	<b>37 301</b>
<b>C.</b>	<b>Výsledek hospodaření před zdaněním</b>	<b>642</b>	<b>310</b>	<b>952</b>
<b>D.</b>	<b>Výsledek hospodaření po zdanění</b>	<b>642</b>	<b>310</b>	<b>952</b>

Sestaveno dne: 21.3.2023	Podpisový záznam statutárního orgánu účetní jednotky nebo podpisový záznam fyzické osoby, která je účetní jednotkou
Právní forma účetní jednotky OBECNĚ PROSPĚŠNÁ SPOLEČNOST	Osoba odpovědná za účetnictví (jméno a podpis) ČELIGOVÁ
Předmět podnikání Činnosti ostatních organizací sdružující osoby za	Osoba odpovědná za účetní závěrku (jméno a podpis) ČELIGOVÁ tel.: 603769864 linka:



# Příloha v účetní závěrce § 29 a 30 vyhl. č. 504/2002 Sb.

## Název a sídlo účetní jednotky

HELPPES O.P.S.

K FIALCE 399/46, PRAHA 13, 155 00

## Údaje o účetní jednotce

IČ: 26550105

Zapsána u: Městského soudu v Praze

Zapsána do OR dne: 10.10.2013

Právní forma: OBECNĚ PROSPĚŠNÁ SPOLEČNOST

V likvidaci: Ne

Předmět podnikání: Činnosti ostatních organizací sdružující osoby za účelem prosazování společných zájmů j.n.

Rozvahový den: 31.12.2022

Okamžik sestavení účetní závěrky: 21.3.2023

Spisová značka: O 1221

## Použité obecné účetní zásady a metody

### Účetní zásady

ÚČETNICTVÍ B

### Účetní metody

Účetnictví B

## Použité oceňovací modely

V POŘIZOVACÍCH CENÁCH - MAJETEK

V POŘIZOVACÍCH CENÁCH - ZBOŽÍ

## Další doplňující informace

§30 odst.1) písmeno a)

HELPPES - Centrum výcviku psů pro postižené

Právní forma = obecně prospěšná společnost

HLAVNÍ ČINNOST:

- Výchova, výcvik a předávání psů se speciálním výcvikem - psi asistenční, signální, vodící, terapeutičtí, průvodcovští, canisterapeutičtí osobám se zdravotním postižením
- Výchova a výcvik zvířat v oblasti jejich využití ve prospěch osob se zdravotním postižením
- Secvičování psů se speciálním výcvikem s osobami se zdravotním postižením a poskytování následného servisu
- Poskytování sociální služby - sociální rehabilitace osob s postižením vyžadujícím asistenci psů se speciálním výcvikem
- Podílení se na organizaci výběru, školení a zkoušek rozhodčích
- Podílení se na pořádání zkoušek a testů chování psů na veřejnosti dle mezinárodních standardů
- Odborné zajišťování vzdělávacích, poradenských a osvětových akcí v oblasti canisterapie a zooterapie
- Odborné zajišťování vzdělávacích a osvětových akcí v oblasti vztahů mezi zdravými osobami a osobami s postižením
- Odborné zajišťování vzdělávacích a osvětových činností v oblasti canisterapie, testování canisterapeutických týmů a praktické využívání psů v oblasti canisterapie
- Organizování seminářů a školení v oboru výcviku a využití psů se speciálním výcvikem
- Organizování tréninkových, soutěžních a volnočasových aktivit pro majitele psů



- se speciálním výcvikem
- Organizování vzdělávání osob zájímajících se o služby osobám se zdravotním postižením s využitím psů se speciálním výcvikem
- Spoluúčast na programu prevence úrazů způsobených psem a na osvětové a přednáškové činnosti o zásadách chování se ke psům pro veřejnost, zejména pro mládež
- Poskytování odborných kurzů v oblasti společenské výchovy psů
- Organizování společenských a benefičních akcí
- Vydávání periodik v oboru výcviku a využití psů se speciálním výcvikem

#### HOSPODÁŘSKÁ ČINNOST:

- Tržby z pronájmu Domu K Fialce 399/46, Praha 5
  - Prodej reklamních přemětů
  - Reklama
  - Úroky ze spořicího účtu, založeného na základě podmínek ADEU = mezinárodní organizace
- Statutární orgán - ředitel = ZUZANA DAUŠOVÁ

Správní rada = ADÉLA KRAUSOVÁ  
 = PETRA LEKEŠOVÁ KRAJČINOVIČ - dne 11.8.2021 zánik členství  
 = MARTIN PIVOŇKA  
 = MILAN PEROUTKA - dne 11.8.2021 vznik členství

Dozorčí rada = JITKA SUCHÁ  
 = MARINA KRETTOVÁ  
 = DUŠAN POSPÍCHAL

#### Ostatní skutečnosti:

Občanské sdružení HELPPES, Centrum výcviku psů pro postižené o.s. změnilo svou právní formu na obecní prospěšnou společnost dne 10.10.2013  
 Ke stejnému datu bylo změněno i sídlo společnosti z Mikovcova 9/531, 120 00 Praha 2 na sídlo společnosti Hvozdnice 147, 252 05 Hvozdnice §30 odst.1) písmeno b)

Dne 2.6.2020 změna sídla firmy: K Fialce 399/46, Praha 5, 155 00

Dne 27.10.2022 Změna v OR = Výmaz Poskytování sociální služby na základě Rozhodnutí Magistrátu HMP odboru SOV MHMP = Ukončení registrace služby sociální rehabilitace dle zákona 108/2006 sb a zákona 500/2004 Sb. ke dni 15.7.2022

ZAKLADATELÉ = ZUZANA DAUŠOVÁ  
 = ADÉLA KRAUSOVÁ

§30 odst.1) písmeno h) = Dlouhodobý hmotný majetek

02101 Hlavní budova v areálu	1.1.22 = 281.420,--	31.12.22 = 281.420,--
02102 Kotce pro psy	1.1.22 = 1,146.873,76	31.12.22 = 1,146.873,76
02103 Dům K Fialce 399/46	1.1.22 = 20,902.913,75	31.12.22 = 20,902.913,75
02201 DHM 3.-40.000,-- Kč	1.1.22 = 3,171.659,78	31.12.22 = 3,105.036,87
02202 Mobilní toaleta KOMFORT	1.1.22 = 56.663,--	31.12.22 = 56.663,--
02203 Psí trenažér SUPERIOR	1.1.22 = 60.858,--	31.12.22 = 60.858,--
02205 Dveře průchozí	1.1.22 = 51.433,--	31.12.22 = 51.433,--
02206 Schody s nájedem	1.1.22 = 44.718,--	31.12.22 = 44.718,--
02207 Kladina 1m s náběhem	1.1.22 = 22.998,--	31.12.22 = 22.998,--
02208 VW Transportér 1HELPPES	1.1.22 = 793.762,--	31.12.22 = 793.762,--
02209 Elektr.bezp. systém	1.1.22 = 170.904,--	31.12.22 = 170.904,--
02210 Mobilní dům WILLERBY	1.1.22 = 352.601,--	31.12.22 = 352.601,--
02211 Stožár RADEK 7m	1.1.22 = 78.702,50	31.12.22 = 78.702,50
02212 Stožár RADEK 7m	1.1.22 = 78.702,50	31.12.22 = 78.702,50
02213 Vůz HYUNDAI 3SJ 8755	1.1.22 = 122.989,--	31.12.22 = 122.989,--
02214 Skříň JUWEL	1.1.22 = 40.394,--	31.12.22 = 40.394,--
02215 Kuchyně ZORA	1.1.22 = 40.397,--	31.12.22 = 40.397,--
02216 Klimatizace TOSHIBA	1.1.22 = 74.263,--	31.12.22 = 74.263,--
02217 Úpravna vody GW	1.1.22 = 247.662,80	31.12.22 = 0,--
02218 Klimatizace TOSHIBA	1.1.22 = 139.489,--	31.12.22 = 139.489,--
02219 Klimatizace TOSHIBA	1.1.22 = 154.189,--	31.12.22 = 154.189,--



02220	FORD Transit 5AS 2927	1.1.22 =	398.000,--	31.12.22 =	398.000,--
02221	Umělý plot SOFT HEDERA	1.1.22 =	96.173,--	31.12.22 =	96.173,--
02222	MacBook Air 13" Retina	1.1.22 =	61.880,--	31.12.22 =	61.880,--
02223	Umělý plot SOFT HEDERA	1.1.22 =	44.409,--	31.12.22 =	44.409,--
02224	Zastřešený bazén ALBIXON	1.1.22 =	92.460,--	31.12.22 =	92.460,--
02225	Renault TWINGO 1AN 4781	1.1.22 =	65.000,--	31.12.22 =	65.000,--
02226	Klimatizace TOSHIBA	1.1.22 =	130.491,77	31.12.22 =	130.491,77
02227	Odkalovací nádrž GW	1.1.22 =	0,--	31.12.22 =	95.657,--
02228	Transportér HELPPES1	1.1.22 =	0,--	31.12.22 =	1,355.762,--
02229	Mercedes 9AH 0804	1.1.22 =	0,--	31.12.22 =	4,034.774,--
02230	Úpravna vody GW 300	1.1.22 =	0,--	31.12.22 =	230.514,68
03101	Pozemek K Fialce,P-5	1.1.22 =	5,194.410,--	31.12.22 =	5,194.410,--
08101	Oprávky k hl.budově	1.1.22 =	116.192,--	31.12.22 =	124.061,--
08102	Oprávky ke kotcům	1.1.22 =	328.009,--	31.12.22 =	367.003,--
08103	Oprávyk k Domu K Fialce	1.1.21 =	292.641,--	31.12.22 =	1,003.341,--
08201	Oprávky k DHM 3.-40.000	1.1.22 =	3,171.659,78	31.12.22 =	3,105.036,87
08202	Oprávky k mob.toaletě	1.1.22 =	56.663,--	31.12.22 =	56.663,--
08203	Oprávky k psímu trenaž.	1.1.22 =	60.858,--	31.12.22 =	60.858,--
08208	Oprávky k VW 1HELPPES	1.1.22 =	793.762,--	31.12.22 =	793.762,--
08209	Oprávky k el.bezp.syst.	1.1.22 =	170.904,--	31.12.22 =	170.904,--
08210	Oprávky k mob.domu	1.1.22 =	352.601,--	31.12.22 =	352.601,--
08211	Oprávky ke stožáru	1.1.22 =	78.702,50	31.12.22 =	78.702,50
08212	Oprávky ke stožáru	1.1.22 =	78.702,50	31.12.22 =	78.702,50
08213	Oprávky k HYUNDAI 3SJ	1.1.22 =	122.989,--	31.12.22 =	122.989,--
08214	Oprávky ke skříní JUWEL	1.1.22 =	40.394,--	31.12.22 =	40.394,--
08215	Oprávky ke kuchyni ZORA	1.1.22 =	40.397,--	31.12.22 =	40.397,--
08216	Oprávky ke klimatizaci	1.1.22 =	50.873,--	31.12.22 =	58.671,--
08217	Oprávky k úpravně vody	1.1.22 =	143.647,--	31.12.22 =	0,--
08218	Oprávky ke klimatizaci	1.1.22 =	90.907,--	31.12.22 =	95.554,--
08219	Oprávky ke klimatizaci	1.1.22 =	89.531,--	31.12.22 =	105.621,--
08220	Oprávky k FORDU Trans.	1.1.22 =	309.445,--	31.12.22 =	398.000,--
08221	Oprávky k um.plotu	1.1.22 =	16.927,--	31.12.22 =	21.880,--
08222	Oprávky k McBook Air	1.1.22 =	61.880,--	31.12.22 =	61.880,--
08223	Oprávky k um.plotu HEDE	1.1.22 =	5.531,--	31.12.22 =	7.819,--
08224	Oprávky k zastř.bazénu	1.1.22 =	6.750,--	31.12.22 =	11.512,--
08225	Oprávky k Renaultu	1.1.22 =	7.150,--	31.12.22 =	21.613,--
08226	Oprávky k e klimatizaci	1.1.22 =	14.355,--	31.12.22 =	43.390,--
08227	Oprávky k odkal.nádrži	1.1.22 =	0,--	31.12.22 =	5.262,--
08228	Oprávky k Tran.HELPPES1	1.1.22 =	0,--	31.12.22 =	149.134,--
08229	Oprávky k Mercedesu	1.1.22 =	0,--	31.12.22 =	443.826,--
08230	Oprávky k úpravně vody	1.1.22 =	0,--	31.12.22 =	12.679,--

Úbytky na DHM v roce 2022:

02217=Úpravna vody GW 30 247.662,80

02201=skládací sprchová zá.	1.579,--
02201=Tiskárna HP LaserJet	6.021,40
02201=Scanner HP 2400 C	2.249,10
02201=sklad č.1	32.337,95
02201=Veranda	8.446,48
02201=sklad č.2	29.562,68
02201=Trojdílný universální ze.	5.354,--
02201=Svářečka GE 185F	4.690,--
02201=NUVI 350 Europe navigace	12.990,--
02201=El.invalidní vozík	6.000,--
02201=DVD-RW Sonny 890	7.733,81
02201=Projektopr Panasonic	5.469,24
02201=Vysavač 11944	6.691,45
02201=Židle Stefan	3.490,--
02201=Datové úložiště	3.490,--
02201=Pevný disk WDC	3.106,--
02201=Multifunkční tiskárna Can.	7.440,--
02201=Penumatiky+disky	14.760,--
02201=Navigace GPS	5.958,--
02201=Matrace Emilia	10.332,--
02201=Váha veterinární	7.971,--



Přírůstky na DHM v roce 2021:

02201=Odměňovací zařízení	4.013,50
02201=Odměňovací zařízení	4.013,50
02201=EKOHEAT REG 004	3.082,--
02201=ARISTON ohřívač	5.793,--
02201=VASCO translator	7.859,--
02201=BOX pro psy Mercedes	32.880,--
02201=Remoska D51F	3.528,--
02201=All in One PC Lenovo	23.990,--
02201=Pračka Siemens	12.505,--
02201=Pračka LG parní	17.496,--
02201=Čerpadlo ponorné	3.890,--
02227=Odkalovací nádrž GW	95.657,--
02228=VW HELPPES1	1,355.762,--
02229=Mercedes 9AH 0804	4,034.774,--
02230=Úpravna vody GW 300	230.514,68

Odpisy DHM = ROVNOMĚRNÉ  
Daňové odpisy vycházejí z účetních odpisů.

Účetní odpisy roku 2022 převyšují daňové odpisy roku 2022 o:

55104 Odpis darovaného vozu  
Renault TWINGO 1AN 4781 = 14.463,--

celkem účetní odpisy roku 2022 vyšší o 14.463,-- Kč

§30 odst.1) písmeno i)  
Celková odměna přijatá auditorem = PKM Audit + Tax s.r.o. = činí 30.250,-- Kč

§30 odst.1) písmeno k))

Splatné dluhy k 31.12.2021		
33601 - ZP MV ČR 13,5% 9/2022	= 237,-- Kč	splatno 20.10.2022
33601 - VZP 13,5% 12/2022	= 36.509,-- Kč	splatno 20.1.2023
33601 - OZP 13,5% 12/2022	= 7.725,-- Kč	splatno 20.1.2023
33601 - VOZP 13,5% 12/2022	= 4.896,-- Kč	splatno 20.1.2023
33601 - ZP MV ČR 13,5% 12/2022	= 15.478,-- Kč	splatno 20.1.2023
33602 - SZ 31,30% 9/2022	= 548,-- Kč	splatno 20.10.2022
33602 - SZ 31,30% 12/2022	= 150.414,-- Kč	splatno 20.1.2023
34201 - daň zálohová 9/2022	= 270,-- Kč	splatno 20.10.2022
34201 - daň zálohová 12/2022	= 51.775,-- Kč	splatno 20.1.2023
34202 - daň srážková 12/2022	= 4.845,-- Kč	splatno 20.1.2023

§30 odst.1) písmeno o)

Hlavní činnost - náklady = 36,284.207,77 Kč  
Hlavní činnost - výnosy = 36,927.386,86 Kč

Účetní hospodářský výsledek z hlavní činnosti = ZISK = + 643.179,09 Kč

Hospodářská činnost - náklady = 64.326,89 Kč  
Hospodářská činnost - výnosy = 373.398,24 Kč

Účetní hospodářský výsledek z hospodářské činnosti = ZISK = + 309.071,35 Kč

Celkem účetní hospodářský výsledek = ZISK + 952.250,44 Kč

§30 odst.1) písmeno p)

Průměrný evidenční přepočtený počet zaměstnanců = 9  
Mzdové náklady = 5,719.823,-- Kč  
Zákonné sociální pojištění = 1,874.434,-- Kč  
Zákonné sociální náklady = 91.273,-- Kč

§ 30) odst.1) písmeno t)

Daňová úspora roku 2021:  
Částka snižující základ daně roku 2021 = 0,-- Kč

Čerpání daňové úspory v roce 2022: 0,-- Kč  
\*\*\*\*\*

§30 odst.1) písmeno u)

PŘIJATÉ DOTACE:

- MPSV na mzdové náklady,účetní služby = 1,958.276,-- Kč

§30) odst.1) písmeno v)

POSKYTNUTÉ DARY:

- Předání vycvičených psů v celkové hodnotě 643.365,49 Kč  
- Spolufinancování projektu Pomoc přichází na 4 tlapkách 73.100,-- Kč  
- Darované reklamní předměty v celkové hodnotě 23.205,88 Kč

PŘIJATÉ DARY:

-MČ Praha 5 40.000,--  
-KAUFLAND ČR v.o.s. 250.000,--  
-Pivovary Staropramen s.r.o. 40.000,--  
-ROSSMANN s.r.o. 358.041,--  
-KAUFLAND ČR v.o.s. 250.000,--  
-Nadace VIA/Fond EUROWAG 5.000,--  
-PARKER HS 78.296,--  
-Nadace RSJ 315.690,--  
-Dědictví po paní Ivě Vodičkové 200.000,--  
-Pivovary Staropramen s.r.o. 100.000,--  
-Nadace RSJ 445.451,--  
-Drobní dárci 2,836.577,19  
-Kampaň FR GLOBAL 40,521.598,34

§30) odst.1) písmeno w)

VEŘEJNÁ SBÍRKA dle § 4 odst.1 zák.č 117/2001 Sb. o veřejných sbírkách:  
Zahájeno dne 4.2.2015

Účel: Podpora výchovy, výcviku, secvičování a předávání speciálně vycvičených, státem nedotovaných asistenčních, balančních a signálních psů pro osoby se zdravotním postižením - od nákupu psa/štěněte pro výcvik, po předání psa klientovi a secvičení psa s klientem - náklady na výživu, doplňky stravy a odměny, veterinární vyšetření, zákroky a ošetření, výcvikové



pomůcky, postroje, pomůcky pro péči o psy, pelíšky, boxy pro psy, náklady na ustájení psů - kotce, pomůcky pro zajištění kvalitního welfare a relaxaci psů, cestovní náklady při výcviku psů a při předání a inspekčních návštěvách klientů.

Sbírka je konaná na dobu NEURČITOU.  
Vyúčtovací období činí 12 měsíců.

Příjmy z veřejné sbírky roku 2022:

- KASÍČKY	197.384,-- Kč
- Fórum dárců DMS	80.802,-- Kč
- Úroky ze sbírkového účtu ČSOB 268746006/0300	163,06 Kč

§30) odst.1) písmeno x)

Schválený hospodářský výsledek roku 2021 = účetní zisk = schválen správní radou a proúčtován jako schválený nerozdělený zisk roku 2021 v celkové výši  
= 478.250,99 Kč

\*\*\*\*\*

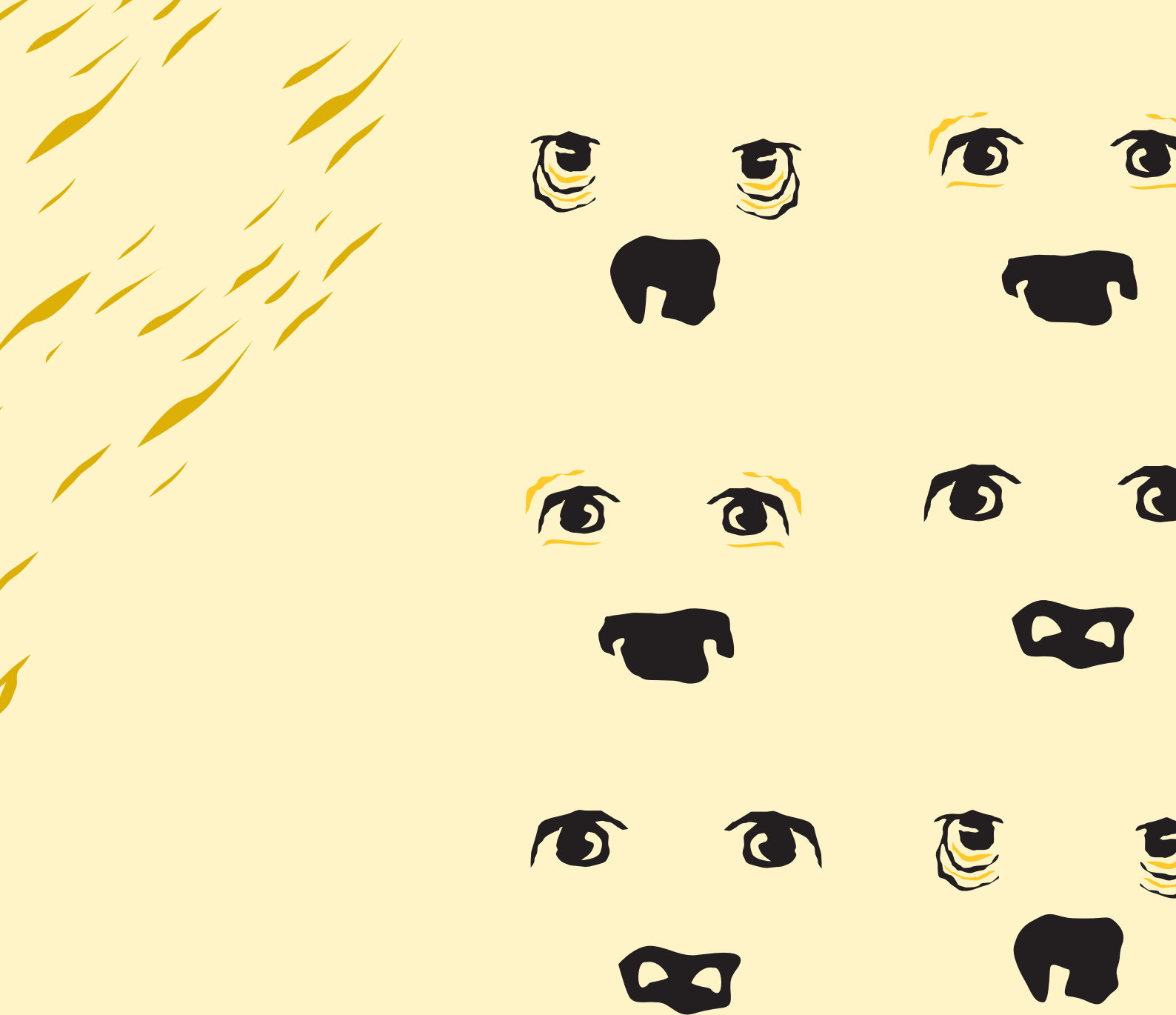
Podpisový záznam statutárního orgánu

Podpisový záznam účetní jednotky

.....

.....





**ZA GRAFIKU VÝROČNÍ ZPRÁVY ZA ROK 2022  
DĚKUJEME REKLAMNÍ AGENTUŘE WMC PRAHA, A.S.**

**WMC | GREY**