

# VÝROČNÍ ZPRÁVA 2023



**Assistance Dogs**  
INTERNATIONAL  
ACCREDITED MEMBER

ACCREDITED MEMBER



ASISTENČNÍ PE  
Assistance Dogs  
INTERNATIONAL  
ACCREDITED MEMBER





**POSLÁNÍM O. P. S. HELPPES  
JE ZVÝŠENÍ KVALITY ŽIVOTA  
DOSPĚLÝCH I DĚTÍ S TĚŽKÝM  
ZDRAVOTNÍM POSTIŽENÍM**

### Adresa

Helppes – Centrum výcviku psů pro postižené, o.p.s.  
K Fialce 399/46  
Stodůlky  
155 00 Praha 5  
Česká republika

### Adresa výcvikového areálu

Plzeňská ulice, Praha 5 – Motol

### IČO: 26550105

DIČ: CZ26550105

### Web

[www.helppes.cz](http://www.helppes.cz)

### Facebook

<https://www.facebook.com/helppes>

### E-mail

[info@helppes.cz](mailto:info@helppes.cz)

### Bankovní spojení

ČSOB, Anglická 20, 120 00 Praha 2

### Číslo účtů:

Číslo běžného provozního účtu: 175188017/0300

Číslo účtu veřejné sbírky: 268746006/0300

Číslo účtu fundraisingového projektu: 245457738/0300

### Členství v organizacích

Helppes je členem:

Assistance Dogs Europe (ADEu)

Assistance Dogs International (ADI)

Asociace společenské odpovědnosti

### Zakladatelé

Zuzana Daušová

Adéla Krausová

### Správní rada

Adéla Krausová – předsedkyně

Ing. Milan Peroutka

Martin Pivoňka

### Dozorčí rada

MUDr. Jitka Suchá – předsedkyně

Marina Krettová

Dušan Pospíchal, MBA



### Zaměstnanci organizace

**Zuzana Daušová** – ředitelka a vedoucí výcviku  
**Natálie Nováková** – asistentka ředitelky  
**Hana Kocvrlichová** – instruktorka výcviku psů  
**Tereza Kovárnová** – instruktorka výcviku psů  
**Denisa Polívková** – instruktorka výcviku psů  
**Ing. Eva Jurištová** – instruktorka výcviku psů  
**Daniela Kaplanová** – instruktorka výcviku psů  
**Ing. Petra Křapková** – instruktorka výcviku psů  
**Dušan Pospíchal** – překladatelská činnost, koordinátor mezinárodní spolupráce  
**Mgr. Michaela Knížová** – koordinátorka výchovy štěňat  
**Simona Zeleňáková** – péče o psy, úklid  
**Nikola Součková** – péče o psy, úklid  
**Adéla Stiblíková** – vedoucí týmu pečovatелů, vedení zdravotní dokumentace, péče o psy, úklid  
**Anička Kovářová** – péče o psy, úklid  
**Veronika Svobodová** – péče o psy, úklid  
**Kateřina Nagyová** – péče o psy, úklid  
**Pavčina Voháňková** – péče o psy, úklid  
**Klára Maternová** – mateřská dovolená  
**Markéta Moravcová** – mateřská dovolená

### Realizační tým, odborné poradenství, spolupracovníci organizace

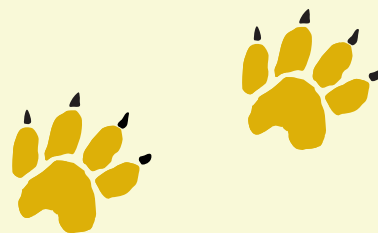
**Jana Fajfrlíková** – sociální pracovnice  
**Ing. Martina Helclová** – odborná spolupráce  
**Adéla Krausová** – vedoucí PR, dobrovolná spolupracovnice  
**MVDr. Barbara Lenská** – Vetlife Kladno  
**JUDr. Šárka Foltýnová** – odborná spolupráce  
**MUDr. Jitka Suchá** – odborná spolupráce, lékařka Psychiatrické léčebny Bohnice, znalkyně v oboru psychiatrie  
**Zuzana Trankovská a Bohdan Bezvoda** – vedení a zpracování bulletinu Helpspík  
**Jiřina Volšická** – odborná spolupráce, spolupráce v oblasti canisterapie  
**Bc. Stanislav Beníšek** – odborná spolupráce v oblasti metodiky výcviku a welfare psů  
**Milan Doktor** – odborná spolupráce  
**MVDr. Lukáš Duchek** – VetCentrum, veterinární péče o psy ve výchově a výcviku  
**Miroslav Konvalina** – moderátor akcí, dobrovolný spolupracovník  
**Miroslav Melichar** – odborná spolupráce  
**Martin Pivoňka** – správce IT, odborný poradce, dobrovolný spolupracovník  
**Bc. Vilemína Kracíková** – odborná spolupráce ad.

### Dobrovolná spolupráce

Akce společnosti Helppes  
Pavla Bílková, Věra Břečková, Michal Dudek, Lenka Dvořáková, Ivana Hagarová, Radka Hračová, Lenka Hanzáková, Eva Hruběšová, Andrea Jakobová, Aneta Jarošová, Jana Kolenčíková, Mirek Konvalina, Marina Krettová, Ladislav Kričfalušij, Milena Mrázová, Simona Porazilová, Petr Ruprich, Monika Ruprichová, Jitka Ryšavá, Jan Říha, Nina Sedláčková, Jarka Skřivánková, Martina Šuchová, Anežka Švarcová, Mirka Švarcová, Jana Zoulová, Linda Žbirková

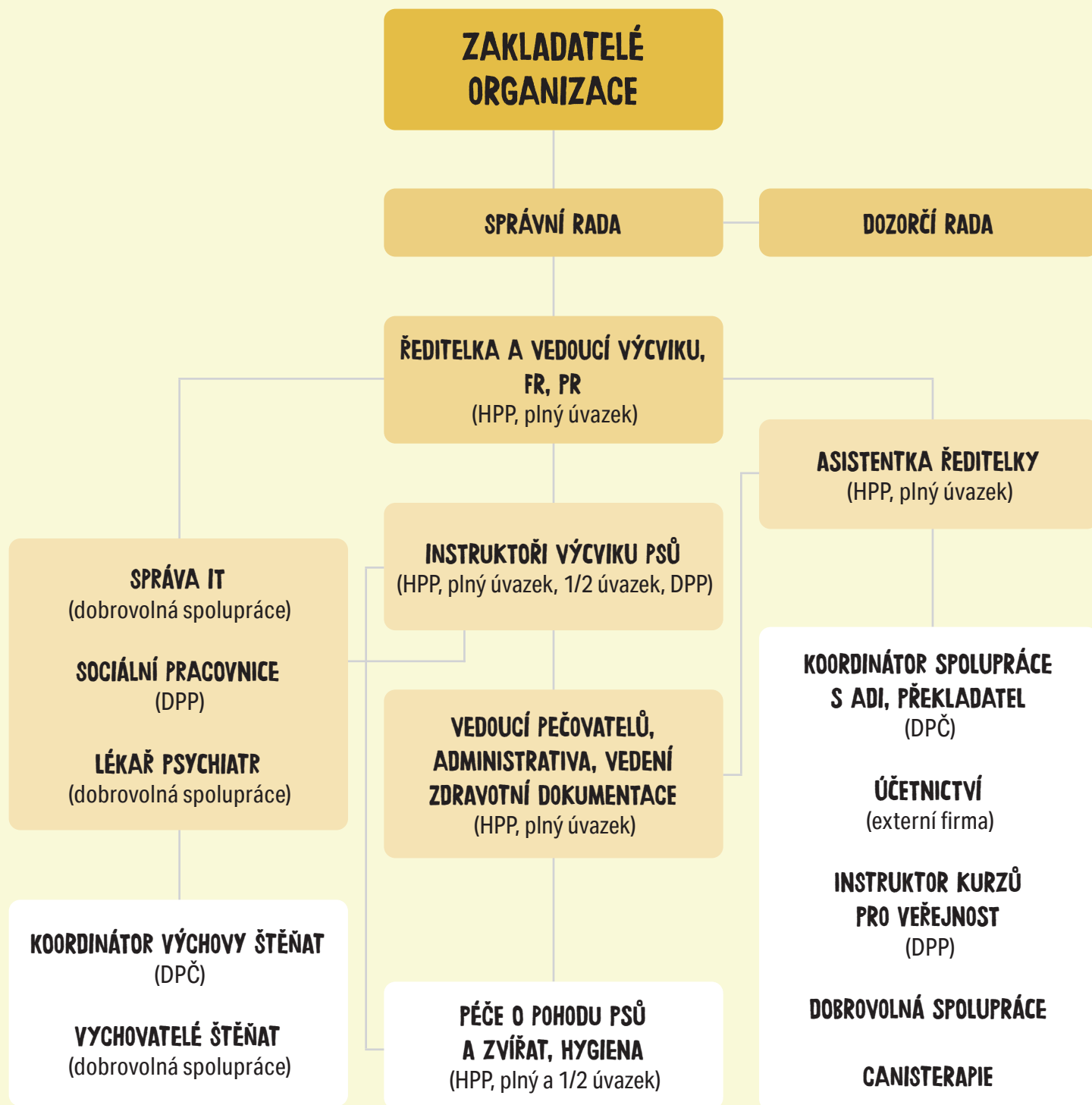
### Výchova štěňat

Gastone Biancon, Marie Biancon, Marcela Duchoňová, Michaela Duchoňová, Natálie Duničková, Štěpánka Frančíková, Lenka Hanzáková, Blanka Jandová, Daniela Kaplanová, Michaela Karabcová, Petra Křapková, Barbora Kupková, Marcela Kutlákova, Jonáš Mimra, Aneta Mimrová, Olga Němečková, Klára Pertilová, Václav Poledňák, Tomáš Rak, Anna Raková, Kristína Stašková, Dominika Tavernová–Turisanová, Jitka Valešová, Pavčina Voháňková, Taťána Vrátilová, Ondřej Zápál



# ORGANIZAČNÍ STRUKTURA

## HELPPES



# SLOVO ŘEDITELKY



# VÁŽENÍ PŘÁTELE A PODPOROVATELE HELPPES,

**rok 2023 byl pro nás rokem úspěšným a radostným. I když jsme rekord 25 předaných psů z roku 2007 nepřekonali, podařilo se nám, zejména díky pomoci Vás – našich podporovatelů, vycvičit a předat úctyhodný počet 22 psích pomocníků.**

Letošní rekondiční pobyt se díky stabilnímu týmu kvalitních trenérů a všech pomocníků také velmi vydařil.

Počet našich podporovatelů ve fundraisingovém projektu vzrostl o krásných 5 901 srdečných človíčků!!!  
Děkujeme. ♥

Největším úspěchem v roce 2023 bylo ale nesporně dosažení zlaté pečeti – **úspěšné reakreditace mezinárodní organizace Assistance Dogs International (ADI).**

ADI hodnotitel, pan Joop Mekke z Nizozemska, u nás prováděl akreditační průzkum ve dnech 15.–17. května 2023. Na základě splnění všech nejvyšších profesionálních standardů ADI jsme **opět získali akreditaci na nejvyšší možnou dobu 5 let.** Akreditace ADI je procesem vzájemného hodnocení. Jedná se o jednotnou metodu, kterou mohou členské organizace ADI dosáhnout shody s excelentními provozními standardy stanovenými ADI.

Organizace procházejí hodnocením, které provádí nejméně jeden vysoce kvalifikovaný hodnotitel. Během návštěvy vede rozhovory s pracovníky organizace, dobrovolníky, správní radou, žadateli o asistenční psy a klienty. Hodnotitel kontroluje různé dokumenty a záznamy organizace i její zařízení. Kromě toho pozoruje klienty při výcviku psů, jak pracují se svým partnerem – asistenčním psem.



# PŘI AKREDITAČNÍM ŠETŘENÍ SE HODNOTÍ NÁSLEDUJÍCÍ OBLASTI:

## Řízení organizace

- Zásady a postupy pro podávání žádostí
- Péče o psy, jejich zdraví, dobré životní podmínky a výcvik
- Vzdělávací program a výuka
- Vedení záznamů
- Dobrovolnické programy
- Zpětná vazba od klientů
- Kvalifikace a vzdělávání trenérů psů
- Znalosti zaměstnanců v oblasti zdravotního postižení

## Správa

- Organizace
- Nouzové postupy a bezpečnostní předpisy
- Řízení rizik
- Dokumentace
- Pracovní postupy
- Písemné zásady a postupy

## Zařízení

- Přístupnost
- Budovy a pozemky
- Bezpečnost a údržba
- Kotce pro psy

## Aktivity na veřejnosti

- Chování asistenčních psů na veřejnosti
- Vzdělávání veřejnosti o asistenčních psech

Závěrečné hodnocení pana Joopa Mekkeho:

**„Mluvil jsem s lidmi a viděl jsem lidi, kteří jsou rádi, že mohou pracovat pro Helppes nebo v rámci Helppes. Oni tak říkajíc září a chtějí organizaci propagovat. Jsou tam i hezké aktivity, kam lidé rádi chodí. Spolupracují jako taková jedna velká rodina. A toto je míněno vážně.“**

Tato slova hodnotitele, který jezdí na akreditační hodnocení do mnoha organizací po světě, mě velmi hřejí u srdce, stejně jako projevy Vaší podpory, pomoci a sympatií k našemu milovanému Helppesu. I Vy jste totiž součástí tohoto úspěchu.

**A za to Vám všem srdečně děkuji.**

**Zuzana Daušová**





# ZPRÁVA O MEZINÁRODNÍ SPOLUPRÁCI

DUŠAN POSPÍCHAL, MBA



V uplynulém roce jsem se jako člen výboru ADEu pravidelně zúčastňoval zasedání výboru. V průběhu těchto zasedání se řešily jednak problémy členské základny, ale také problémy týkající se přístupnosti osob s postižením a jejich asistenčních psů. Výbor ADEu se usilovně snažil spojit s agenturou ECAC, která koordinuje leteckou přepravu v rámci Evropy, a opětovně dosadit do jejích předpisů citaci, že asistenční psi, kteří jsou vycvičeni a certifikováni členskou organizací ADI, mají volný přístup na palubu letadla. Bohužel se nám to zatím nepodařilo. Nicméně proběhla poměrně velmi slibná jednání s mezinárodní leteckou asociací IATA, která sdružuje všechny letecké společnosti, a byla jí představena naše ID karta, která je velmi zaujala.

Dalším bodem, kterým jsme se intenzivně zabývali, byl problém falešných asistenčních psů a vzrůstající snaha získat certifikaci od našich akreditovaných členů.

Zástupci výboru ADEu se rovněž zúčastnili Evropského dne lidí s postižením, který pořádal Evropský parlament, a bylo dohodnuto, že se budeme snažit navázat a rozvíjet spolupráci s Evropským fórem zdravotně postižených, abychom zvýšili povědomí o našich členech a lidech, kteří používají asistenční psy.

Výbor rovněž řešil situaci v Maďarsku, kde mají vlastní systém uznávání asistenčních psů a vůbec nezohledňují akreditaci ADI. Toto ovšem neplatí pro uživatele certifikovaných asistenčních psů, kteří do Maďarska přijíždějí ze zahraničí. Ti mají stejná práva jako maďarští asistenční psi.

V rámci výboru ADEu jsem také pracoval v jeho podvýborech pro přístup, pro přezkum kandidátů a také jsem se zúčastnil panelové diskuse týkající se kastrace asistenčních psů. Velkou část naší práce jsme věnovali přípravě prvního strategického zasedání výboru ADEu, které se uskutečnilo v únoru 2024 ve švédském Malmö.

Jako člen standardizačního výboru ADI jsem se zúčastnil všech zasedání, na nichž se probíraly revize standardů, které má ADI.

Další velmi pozitivní věcí je skutečnost, že se nadále prohlubuje spolupráce s IGDF, což posiluje naše postavení v mezinárodním měřítku a potažmo i národním. Uskutečnila se pravidelná setkání zástupců jednotlivých organizací a ADI se začala zabývat harmonizací standardů obou organizací.

Mimo to jsem se podílel na přípravě první evropské normy pro asistenční psy. Jako člen pracovních skupin 1 (terminologie), 3 (kompetence profesionálů v oblasti asistenčních psů), 4 (trénink a hodnocení), 6 (přístupnost a univerzální přístup) a 7 (hodnocení shody standardů) jsem se zúčastňoval všech jejich zasedání. Je velmi potěšující, že v současné době jsou již tři návrhy normy z celkového počtu sedmi v závěrečné fázi připomínkování. Lze předpokládat, že první části normy, která bude vydávána v sérii, by mohly být publikovány na přelomu tohoto a příštího roku. Práce stále probíhá a u všech je vidět velká snaha úspěšně dokončit tuto nelehkou práci, která započala v roce 2016.

Jako zástupce Helpes jsem se také zúčastnil konference ADI, která proběhla v září loňského roku v chorvatském Záhřebu. Mimo jiné jsem tam prezentoval naše zkušenosti s prací s dobrovolníky a vyzdvihl jejich přínos pro neziskové organizace. Moje prezentace vzbudila na konferenci velkou pozornost a měl jsem několik jednání a dotazů zástupců organizací z celého světa. Na této konferenci nám bylo na závěrečném galavečeru také slavnostně předáno potvrzení o úspěšné reakreditaci naší organizace. Byli jsme oceněni spolu s kolegy z Anglie, Belgie a Japonska. Bylo to pro nás všechny obrovské vyznamenání a ocenění práce celého týmu Helpes.



# HLAVNÍ PROJEKT ORGANIZACE





**TEREZIE  
A BRUCE**



**JULIE A CHARISMA**

## POMOC PŘICHÁZÍ NA ČTYŘECH TLAPKÁCH

V letošním roce jsme předali již 313. psího pomocníka!  
**Psí pomocníci roku 2023:**

**Asistenční pes pro mobilitu**

Klient	Pes	Plemeno
Julie	Charisma Lee Astronaut (Baruška)	knírač malý
Dana	Amor z Neblažovského revíru	labradorský retriever
Zdeněk	Elbee Brama	německý ovčák

**Asistenční/průvodcovský pes pro osoby trpící  
poruchami autistického spektra**

Klient	Pes	Plemeno
Jan	Xantic Denny Gold Heart	zlatý retriever
František	Tex of Clear Passion	labradorský retriever
Terezie	Bruce of Clear Passion	labradorský retriever



**ZDENĚK  
A  
ELBEE**



**DANA  
A AMOR**



**FRANTIŠEK  
A TEX**



**JAN  
A XANTIC**



**SÁRA A ELEANOR**



**LINDA A BASTIAN**



**ZUZANA A L'ARC**



**MARTINA A ALEX**

**Asistenční/průvodcovský pes pro osoby s PTSD**

Klient	Pes	Plemeno
Linda	Bastian Ancarado	pudl velký
Martina	Alex z Krásné stráně	labradorský retriever
Eli	Channy Bohemia Luxyvett	flat coated retriever
Marie	Bony of Clear Passion	zlatý retriever
Kateřina	Tara of Clear Passion	labradorský retriever
Sára	Eleanor di Zucchero	pudl velký
Zuzana	L'Arc En Ciel Hamyfa (Lara)	border collie
Sabina	Freya di Zucchero	pudl velký



**ELI A CHANNY**



**MARIE A BONY**



**SABINA A FREYA**



**KATEŘINA A TARA**

## Asistenční/průvodcovský pes pro osoby s ADHD

Klient	Pes	Plemeno
Samuel	Ella Gladness from Gledic	labradorský retriever

## Asistenční/průvodcovský pes pro osoby s epilepsií

Klient	Pes	Plemeno
Jakub	Adélka Čtyřnohé štěstí	flat coated retriever
Tereza	Billy of Clear Passion	labradorský retriever

## Asistenční pes pro osoby s kombinovanými handicapy

Klient	Pes	Plemeno
Zuzana	Brandon of Clear Passion	zlatý retriever



**SAMUEL A ELLA**



**JAKUB A ADÉLKA**



**TEREZA A BILLY**



**ZUZANA  
A BRANDON**



**VIKTORIE  
A EXPERT ENZO**

### Vodicí pes

Klient	Pes	Plemeno
Viktorie	Expert Enzo Cedletes	flat coated retriever
František	Asistent z Neblašovského revíru	labradorský retriever
David	Chevalier of Clear Passion	zlatý retriever
Martina	Bella of Clear Passion	zlatý retriever



**DAVID  
A CHEVALIER**



**FRANTIŠEK  
A ASISTENT**



**MARTINA  
A BELLA**

# STATISTIKA – PSI DLE TYPU VÝCVIKU ZA CELÉ OBDOBÍ PŮSOBENÍ SPOLEČNOSTI HELPPES DO KONCE ROKU 2023

## I. vodící pes – 48 psů

Pes vyškolený na pomoc nevidomým nebo zrakově postiženým osobám ke zvýšení mobility a orientace, a tím zvýšení jejich nezávislosti.

## II. signální pes pro neslyšící – 8 psů

Pes vyškolený na pomoc neslyšícím nebo sluchově postiženým tím, že upozorní tyto osoby na konkrétní zvuky, aby se zvýšila komunikace a bezpečnost, a tím jejich nezávislost.

## III. asistenční pes

### 1. asistenční pes pro mobilitu – 87 psů

Pes vyškolený na pomoc osobě se zdravotním postižením tím, že zmírní omezení její mobility s cílem zvýšit nezávislost klienta. Asistenční pes pro mobilitu může provádět úkoly, jako je např. přinášení předmětů, přitažení vozíku apod.





## **2. asistenční signální pes pro osoby se záchvatovými stavy (či stavy bezvědomí) – 7 psů**

Pes vyškolený na pomoc osobě se zdravotním postižením prokazující specifické chování během záchvatu a bezprostředně po něm, čímž se zvyšuje nezávislost klienta. Záchvaty mohou být způsobeny například epilepsií, onemocněním srdce ad.

## **3. asistenční pes pro autismus – 53 psů**

Pes vyškolený na pomoc osobě s poruchou autistického spektra tím, že zmírní omezení mobility a zvýší zapojení do společnosti, a tím zvyšuje její nezávislost.

## **4. asistenční pes pro diabetes – 14 psů**

Pes vyškolený na pomoc osobě s diabetem, který ji upozorní, že hrozí výrazný pokles nebo zvýšení hladiny cukru v krvi, nebo prokazuje specifické chování před a během epizody hypo-/hyperglykemie, čímž se zvýší nezávislost klienta.

## **5. asistenční pes pro psychickou poruchu – 2 psi**

Pes vyškolený na pomoc člověku s ADHD, mentálním či behaviorálním onemocněním nebo onemocněním neurologického vývoje, podporuje mobilitu, zapojení do společnosti a získávání dovedností pro zvládnutí náročných situací a poskytováním zásahů ke snížení úzkosti a zvýšení bezpečnosti, a tedy zvýšení nezávislosti.

## **6. asistenční pes pro PTSD – 13 psů**

Pes vyškolený na pomoc člověku s posttraumatickou stresovou poruchou (PTSD) tím, že zmírní omezení mobility, a tak zvyšuje nezávislost klienta. Asistenční pes pro osoby s PTSD může provádět úkoly, jako je probuzení osoby v případě noční můry, podpora osoby se zajištěním dostatečného osobního prostoru, pomáhá vyrovnávat se se stresem, úzkostí nebo strachem. Každý pes je vycvičen přesně dle potřeb daného klienta.

## **7. asistenční signální pes pro zdravotní výstrahy – 11 psů**

Pes vyškolený na pomoc osobě se zdravotním postižením tím, že upozorní na nástup kritické zdravotní události způsobené jejím postižením, nebo prokazuje specifické chování před, během a bezprostředně po této zdravotní události, aby se zvýšila její nezávislost. Záchvaty mohou být způsobeny např. onemocněním srdce, narkolepsií, Addisonovou chorobou ad.

## **8. ostatní**

### **a. asistenční pes pro kombinovaný handicap – 37 psů**

Pes vyškolený na pomoc osobám s kombinovanými handicapami tím, že zmírní omezení jejich mobility. Jedná se o osoby např. s tělesnou a zrakovou vadou, sluchovou a zrakovou vadou ad.

### **b. asistenční terapeutický pes pro dětské klienty – 30 psů**

Pes vyškolený tak, aby vyhovoval konkrétním potřebám dítěte s ohledem na typ jeho postižení, možnosti, schopnosti a způsob jeho života i potřeby a možnosti celé rodiny.

### **c. asistenční terapeutický pes pro zařízení – 3 psi**

Pes vyškolený dle přesných potřeb daného zařízení – nemocnice, stacionář apod. Tento pes pomáhá klientům či pacientům daného zařízení pod vedením vyškoleného terapeuta ke zvýšení jejich mobility tím, že zvládá základní asistenční úkoly, pomáhá při rozvíjení jemné i hrubé motoriky, řečových a hmatových schopností, při rozvoji sociálního chování apod.



# STATISTIKA PLEMEN VYCVIČENÝCH PSŮ (ZA CELOU DOBU PŮSOBENÍ SPOLEČNOSTI HELPPES)

Plemeno	Počet	Z toho vrácen a po docvičení pro potřeby jiného klienta znovu předán
Zlatý retriever	96	12
Labrador retriever	105	13
Border collie	16	1
Kříženec	15	1
Švýcarský bílý ovčák	3	1
Rotvajler	3	
Belgický ovčák	2	
Knírač malý	5	1
Svatobernardský pes	2	1
Flat coated retriever	30	3
Německý boxer	1	
Německý ovčák	10	
Irský teriér	1	
Výmarský ohař	1	
Knírač velký	1	
Cairn teriér	1	
Finský špic	1	
Erdelteriér	1	
Chodský pes	1	
Pudl velký (královský)	10	1
Pudl malý	2	
Australský silky teriér	1	
Biewer yorkshire	1	
Australský ovčák	2	
Portugalský vodní pes	1	
Labradoodle	1	
<b>Celkem</b>	<b>313</b>	<b>34</b>



# STATISTIKA PŘEDANÝCH PSŮ A FEN (ZA CELOU DOBU PŮSOBENÍ SPOLEČNOSTI HELPPES)

Plemeno	Počet	Pes	Fena	
Finský špic	1	1		
Německý ovčák	10	3	7	
Zlatý retriever	96	39	57	5 psů předaných 2× 5 fen předaných 2×
Labradorský retriever	105	37	68	7 fen předaných 2× 3 psi předání 2× 1 pes předán 3× 1 fena docvičena pro druhou klientku (pomáhá dvěma klientkám)
Švýcarský bílý ovčák	3	2	1	1 pes předán 2×
Border collie	16	10	6	1 pes předán 2×
Flat coated retriever	30	26	4	1 pes předán 2× 1 pes předán 3×
Rotvajler	3	1	2	
Kříženec	15	10	5	1 fena předána 2× 1 pes předán 2×
Německý boxer	1	1		
Belgický ovčák	2		2	
Knírač malý	5	2	3	1 fena předána 2×
Knírač velký	1	1		
Irský teriér	1		1	
Cairn teriér	1	1		
Výmarský ohař	1	1		
Svatobernardský pes	2		2	1 fena předána 2×
Erdelteriér	1		1	
Chodský pes	1	1		
Pudl velký	10	6	4	1 pes předán 2× 1 fena předána 2×
Pudl malý	2	2		
Australský silky teriér	1	1		
Biewer yorkshire	1	1		
Australský ovčák	2	1	1	
Portugalský vodní pes	1		1	
Labradoodle	1		1	

# UMÍSTĚNÍ VYCVIČENÝCH PSŮ – ROZDĚLENÍ DLE KRAJŮ A OKRESŮ (ZA CELOU DOBU PŮSOBNÍ SPOLEČNOSTI HELPPES)

Kraj	Okres	Počet
Hlavní město Praha	<b>Celkem</b>	<b>77</b>
	Praha 1	4
	Praha 2	1
	Praha 3	1
	Praha 4	15
	Praha 5	10
	Praha 6	13
	Praha 7	2
	Praha 8	5
	Praha 9	12
	Praha 10	14
Středočeský kraj	<b>Celkem</b>	<b>35</b>
	Nymburk	4
	Kladno	4
	Mladá Boleslav	7
	Praha-západ	2
	Praha-východ	3
	Kolín	5
	Kutná Hora	1
	Benešov	3
	Mělník	5
	Příbram	1
Jihočeský kraj	<b>Celkem</b>	<b>4</b>
	Tábor	2
	Český Krumlov	2
Plzeňský kraj	<b>Celkem</b>	<b>10</b>
	Klatovy	2
	Plzeň-sever	2
	Plzeň-jih	2
	Plzeň-město	2
	Rokycany	2
Karlovarský kraj	<b>Celkem</b>	<b>9</b>
	Karlovy Vary	4
	Mariánské Lázně	1
	Cheb	4

Kraj	Okres	Počet
Ústecký kraj	<b>Celkem</b>	<b>28</b>
	Louny	3
	Teplice	12
	Chomutov	7
	Děčín	2
	Litoměřice	3
	Ústí nad Labem	1
	<b>Celkem</b>	<b>16</b>
Liberecký kraj	Jablonec nad Nisou	2
	Semily	1
	Česká Lípa	10
	Liberec	3
	<b>Celkem</b>	<b>17</b>
Královéhradecký kraj	Hradec Králové	8
	Rychnov nad Kněžnou	1
	Trutnov	7
	Náchod	1
	<b>Celkem</b>	<b>15</b>
Pardubický kraj	Ústí nad Orlicí	3
	Chrudim	7
	Pardubice	5
Kraj Vysočina	<b>Celkem</b>	<b>11</b>
	Jihlava	4
	Havlíčkův Brod	2
	Žďár nad Sázavou	2
	Třebíč	2
	Pelhřimov	1
Jihomoravský kraj	<b>Celkem</b>	<b>30</b>
	Brno-město	13
	Brno-venkov	5
	Vyškov	4
	Znojmo	4
	Břeclav	1
	Hodonín	3
Olomoucký kraj	<b>Celkem</b>	<b>12</b>
	Šumperk	6
	Olomouc	6

Kraj	Okres	Počet
Zlínský kraj	<b>Celkem</b>	<b>10</b>
	Uherské Hradiště	4
	Vsetín	3
	Otrokovice	1
	Zlín	2
Moravskoslezský kraj	<b>Celkem</b>	<b>33</b>
	Karviná	13
	Ostrava-město	8
	Frýdek-Místek	3
	Opava	5
	Nový Jičín	2
	Bruntál	2
<b>Zahraničí</b>	<b>Celkem</b>	<b>6</b>
USA	Florida	1
Itálie	Turín	1
Austrálie	Queensland	1
Německo	Nordhausen	1
Slovensko	Zalázne	1
Švýcarsko	Carouge	1
<b>Celkem předáno</b>		<b>313</b>
<b>Z toho ve službě k 31. 12. 2023</b>		<b>107</b>

#### Poznámka

297 klientů / 313 psů  
24 klientů – druhý pes  
2 klienti – třetí pes  
v osmi případech 2 klienti využívají 1 psa  
ve dvou případech 3 klienti využívají 1 psa

## KLIENTI – PROCENTUÁLNÍ ROZDĚLENÍ DLE VELIKOSTI MĚST A OBCÍ (ZA CELOU DOBU PŮSOBENÍ SPOLEČNOSTI HELPPES)

Velikost města	Klienti
vesnice do 3 000 obyvatel	28 %
město 3 000 – 10 000 obyvatel	14 %
město 10 000 – 50 000 obyvatel	21 %
město 50 000 – 100 000 obyvatel	7 %
město nad 100 000 obyvatel	30 %

**K 31. 12. 2023 EVIDUJEME 19 ŽADATELŮ O PSÍ POMOČNÍKY**

**DALŠÍ VÝZNAMNÉ  
PROJEKTY, AKTIVITY  
A AKCE SPOLEČNOSTI  
HELPPES V ROCE 2023**



# MISTROVSTVÍ ČR VE VÝKONU ASISTENČNÍCH A VODICÍCH PSŮ 2023

V sobotu 27. května v 10 hodin odstartovalo již tradiční Mistrovství ČR ve výkonu asistenčních a vodicích psů, které jsme pořádali ve spolupráci s Klubem speciálního výcviku Českého kynologického svazu. Mistrovské soutěže asistenčních psů jsou stále jedinou soutěží tohoto druhu na světě. Mistrovství se vydařilo, a to nejen vzhledem k počasí, ale i díky celému týmu Helpes, dobrovolným spolupracovníkům, rozhodčím, fantastickým návštěvníkům a podporovatelům, kteří přišli soutěžící týmy povzbudit, a hlavně díky všem soutěžícím! Výkony psích pomocníků byly na velmi vysoké úrovni, což je to největší pozitivum této soutěže, protože právě trénink upevňuje vztah mezi psem a jeho paničkou/páníčkem a spolehlivost psích pomocníků je nezbytná při jejich hlavním poslání pomoci.

## O TOM, JAKÉ MISTROVSTVÍ BYLO, NEJLÉPE VYPOVÍDÁJÍ SLOVA JEDNĚCH ÚČASTNÍKŮ:

Rádi bychom vám všem moc poděkovali za obě letošní mistrovství, a to jak asistenčních, tak vodicích psů. Jako vždy perfektně připravené a tentokrát některé disciplíny i pěkně „oživené“. Jako vždy za hudebního doprovodu i mluveného slova Míry Konvaliny, který atmosféru také jako vždy dovedl řádně okomentovat a leckdy také odlehčit. A nesmíme zapomenout na výborné občerstvení, které jistě přišlo vhod nejen soutěžícím, ale také rozhodčím, pomocníkům i přihlížejícím divákům. Soutěžní disciplíny probíhaly tradičně jako každý rok, ovšem co se týká „odolnosti vůči pohozené potravě“ a „podávání předmětu z pohozené potravě“, to bylo letos zpestřeno o lavičku a „pultík s občerstvením“ a samozřejmě by byl hřích nezapomenout kuře na šňůře. Kuře, takové pěkné, velké, lákavé, a jak se blížilo poledne v tom sobotním vedru, určitě také patřičně „voňavé“. No, čekali jsme, jestli si to kuřátko v poledne také samo již neodpochoduje. Nestalo se, a tak mohli svoji poslušnost dokončit po splnění trasy i pejskové vodicí. A pak, jak zmiňoval Míra Konvalina, nastoupil „computer Zunati“ a počítal, sčítal a vypisoval. Nebylo to jednoduché. Letošní mistrovství bylo opravdu bohaté, a to nejen co do pestrosti disciplín, ale také co do počtu soutěžících pejsků. 18 – to je úctyhodné číslo. Ceny byly díky našim milým sponzorům nádherné a všichni (hlavně pak vítězové) byli moc rádi, jaké si odvázejí domů nádherné poháry a hodnotné dary. Co se týká

naší „dvojky“, tak ji musím pochválit, že to zvládli. Měli náročný celý týden a sobotní mistrovství bylo vyvrcholení. Zvláštní pochvala patří Spikinkovi. Ten byl úžasný. Přestože, jak jsme vyzozorovali, byl minimálně o půlku starší než většina soutěžících, vlastně nejstarší pejssek, který soutěžil, a i přes horko, které v sobotu panovalo a které Spike zrovna nemusí, zvládl všechny úkoly. Ondro, Spikeu, jste skvělí!

I když byly poháry rozdány, vítězi byli vlastně všichni. Všichni ukázali, že to opravdu není o bodech, že je to o tom srdíčku a lásce. Milý Helpes týme, jako každá vámi pořádaná akce nám tato soutěž všem hodně dala a za to vám všem moc, moc děkujeme. Také děkujeme všem sponzorům, kteří vám tuto práci a tyto akce umožňují. Děkujeme, že jste. Děkujeme za vaši práci. Moc vás všechny zdraví

Petra a Pavel a Ondra se Spikem

Titul mistryně ČR vyhrála Anna Marie Bedravová a asistenční pes Bailey



## V dalších disciplínách uspěly dvojice:

**Nejlepší poslušnost:** Viktorie Vrátilová a Expert Enzo Cedletes

**Nejlepší speciální část:** Anna Marie Bedravová a Bailey

**Nejlepší junior:** Tereza Kostincová a Frankie Kobwitler

**Vítěz asistenčních psů:** Anna Marie Bedravová a Bailey

**Vítěz vodicích psů:** Marie Biedermannová a Ben

Velké poděkování patří všem sponzorům, kteří svou štedrostí umožnili konání našich mistrovských soutěží. Jsou jimi: AKINU CZ s.r.o., Key promotion, s.r.o., MČ Praha 5, Pivovary Staropramen s.r.o.

## REKONDICE 2023

I letos se v srpnu konal rekondiční pobyt v Poslově mlýně – Doksech, kde jsme se znovu setkali s našimi klienty a jejich psími pomocníky. Ohlasy z pobytu v tomto areálu v loňském roce byly velmi pozitivní, a proto i loni zůstal Poslův mlýn první volbou. Klienti už věděli, do jakého prostředí jedou, a snadněji a rychleji se v něm orientovali. Kuchyň nám po celý pobyt poskytovala opět výbornou plnohodnotnou stravu a pro mlsné jazýčky byl k dispozici bufet s teplými i studenými pokrmy a nápoji. Počasí nám opět vyšlo velmi teplé, a proto byl program uzpůsoben tak, aby klienti i psi měli dostatek odpočinku a náročnější aktivity se nekonaly v největším horku. Klienti byli rozřazeni do tří skupin dle typu handicapu a každé skupině se věnovaly 2–3 trenérky. Každý klient tak měl dostatek prostoru ke konzultacím i individuálním požadavkům v průběhu celé rekondice. K tréninkům jsme využívali rozsáhlé prostory areálu, přilehlé louky i les. Věnovali jsme se tréninku poslušnosti, vyhledávání ztracených předmětů, pohozené potravě nebo přivolání od zvěře a za ztížených podmínek, kterých zde bylo opravdu dostatek – cyklisti, běžci, dětské táborové skupiny, hrající si děti, turisté se svými psy, lesní zvěř, zajáci na loukách. Pro nevidomé klienty zde byly připraveny vodící trasy s výškovými překážkami a nezvyklými zvukovými vjemy. Velký trénink mimo areál se konal opět v centru města Česká Lípa. Dohled a pomoc trenérů v rušných místech a v reálných situacích byly pro naše klienty velmi přínosné. Zaměstnanci obchodního domu Andy si nás z loňského roku již pamatovali a velmi ochotně nám vyšli vstříc. Po tréninku následovala

sladká odměna v cukrárně a helppsíci si mohli svlažit packy v řece Ploučnici. Obohacením programu byla připravená ergoterapie, na které si klienti procvičili jemnou motoriku při malování tašek a tvorbě svého čtyřnohého asistenta. Novinkou byla muzikoterapie pro doprovod klientů a také pro trenéry, kterou si připravila maminka naší nezletilé klientky. Nechyběl ani tradiční rekondiční maraton, ve kterém klienti se svými psími pomocníky soutěžili v pěti disciplínách jako oblékání psa do postroje poslepu, donesení různých předmětů z vyznačeného prostoru na čas, hod na cíl bez zrakové kontroly a také soutěže skvělé pro trénink paměti – tichá pošta a pojmenování co nejvíce předmětů, jež byly na 1 minutu odkryty a poté opět schovány. Program nabídl také dvě velmi zajímavé přednášky. První od MVDr. Lukáše Duchka, šéflékaře partnerské veterinární kliniky Helppes, a druhá od Staropramenu, partnera společnosti Helppes, na oblíbené téma výroba piva. Zpestřením programu byla ukázka rally obedience, kterou nám přijela představit Vilemína Kracíková. Klientům se ukázka velmi líbila a následně si tento sport mohl každý klient vyzkoušet v rámci soutěžní disciplíny. Večerní program obohatil tradiční český táborák u ohně s doprovodem hudby na přání. Hodovali jsme, tančili, společně si povídali a lépe se tak vzájemně poznávali v příjemně uvolněné atmosféře.

Přípravy na rekondiční pobyt 2024 jsou v plném proudu a celý tým Helppes už se moc těší na nové zážitky a místa, která s našimi klienty pozná.







## SUPER DEN 2023

V sobotu 16. září se ve výcvikovém areálu Helppes konal již 21. ročník slavnostních promocií psích asistentů – absolventů helppsí akademie, Super den 2023. Tento svátek všech Helppsíků byl tradičně spojen s předáním psích pomocníků jejich novým držitelům, lidem s různými druhy zdravotního postižení, aby je provázeli a pomáhali jim na obtížné cestě životem. Krásné počasí už jen dokreslilo nádhernou atmosféru tohoto svátečního dne plného dojetí, štěstí a úžasného spojení mezi psími pomocníky a jejich páničky.

Tento ročník byl skutečně výjimečný, a to především počtem vycvičených psů – slavnostně promovalo dvaadvacet čtyřnohých superhrdinů! Do rukou lidem s postižením je symbolicky předávaly známé osobnosti, které celou akci podpořily svou přítomností a benefičním vystoupením.

Již tradičně se na akci sešli lidé s postižením, dárci, dobrovolníci, příznivci a také celá řada známých osobností, které organizaci Helppes dlouhodobě podporují. Loňský Super den svou účastí podpořili Zdeněk Barnett, Jaroslav Břeský, Jan Burian, Martin France, Kristýna Frejová, Jiří Helekal, Jakub Kohák,

Marta Kubišová, Magda Malá, Natálie Mikošková, kouzelník Richard Nedvěd, Bára Nesvadbová, Peter Pecha, Milan Peroutka (který je členem správní rady organizace Helppes), Raego, Jana Stryková, Dana Syslová a V-Rock. Celou akcí provázela osvědčená trojice – Patricie Pagáčová, Jan Čenský a Mirek Konvalina. Příjemným překvapením byla písnička Jiřího Helekala, kterou složil speciálně pro slečnu Viki a jejího asistenta flat coated retrievera Enza. Zaspíval ji společně se svou vnučkou Natálií. Věnoval ji nejenom Viktorce, ale také všem lidem s postižením a jejich psím pomocníkům, pracovníkům organizace Helppes i dalším návštěvníkům sobotní akce.

Každý klient si z předání odnesl i dárky od našich sponzorů BRIT (VAFO PRAHA, s.r.o.) a AKINU CZ s.r.o. Mnohokrát děkujeme i dalším sponzorům, kteří svou štedrostí umožnili konání našeho Super dne. Jsou jimi mimo jiné: Key promotion, s.r.o., MČ Praha 5, Pivovary Staropramen s.r.o. a mnoho dalších.

Děkujeme i všem dárcům za jejich přízeň. Bez vás by to totiž také nešlo.



# CANISTERAPIE

V listopadu jsme uspořádali canisterapeutické zkoušky pro zájemce z řad veřejnosti. Mezi aktivní canisterapeuty se bohužel nezařadil ani jeden tým, zkoušku žádný z týmů nesplnil. Aktivně se tak canisterapii věnuje 12 týmů.

## MIKULÁŠSKÁ PRO VŠECHNY HODNÉ (I ZLOBIVÉ) PEJSKY

První prosincovou sobotu se konal již 20. ročník Mikulášské pro všechny hodné (i zlobivé) pejsky. Program tradičně zahájil sv. Mikuláš nadílkou, při které musel každý pes předvést nějaký psí kousek. Zlobiví pejsci absolvovali na žádost svého páníčka exkurzi do pekla, nebo se mohli výjimečným psím kouskem z pekla vykoupit.

Po skončení nadílky začal Mikulášský pětiboj a (hlavně mezi pejsky) velmi oblíbená soutěž Aport buřta. Disciplínu, ve které musí pes odolat pokušení a aportovat buřta, aniž by ho ochutnal, vyhrála Anna Raková se svým čtyřnohým kamarádem Andym. V pětiboji se soutěžilo v Čertově zálivce, ve které musel psí asistent zvednout, udržet a podat páníčkovi konev na zálivku, v Čertovských skořápkách hledal psí parťák pamlskek ukrytý pod jednou ze čtyř misek. Pětiboj doplňovaly soutěže Poslušný andílek, Aportek z andělského obláčku a Mikulášův slalom. Nejlépe si v něm vedla vozičkářka Věra Janošíková a její asistenční pes Zack. Na pomyslných stupních vítězů se dále umístili David Halaška s Lokim a Anna Raková s Andym.

Všechny disciplíny jsou společné pro držitele psích pomocníků i zdravé majitele pejsků a jsou koncipovány tak, aby handicap při nich nebyl handicapem, ale spíše výhodou. Soutěžící bez handicapu absolvovali soutěže s neprůhlednými klapkami na očích či vsedě na invalidním vozičku. Mohli si tak vyzkoušet, jaké to je žít s omezením a spolupracovat při různých činnostech se svým psem.



# BULLETIN HELPPSÍK

Náš bulletin Helppsík je již „dospělý“, oslavil již 18. narozeniny. Vychází jak v tištěné, tak i v elektronické podobě a za jeho redakční zpracování patří veliké poděkování redaktorce Helppsíku, paní Zuzaně Trankovské, za grafickou úpravu pak panu Bohumilu Bezdovovi. Smyslem bulletinu je informovat naše klienty i nejširší veřejnost o našich aktivitách a projektech ve prospěch dospělých a dětí s různým typem postižení.



**PROJEKTY A AKCE, KTERÉ  
VÝZNAMNĚ POMOHLY  
NAŠIM KLIENTŮM  
A ČINNOSTI SPOLEČNOSTI  
HELPPES**



## FUNDRAISINGOVÝ PROJEKT

Díky fundraisingovému projektu se nám daří úspěšně hradit náklady spojené s výchovou, výcvikem a předáváním čtyřnohých asistentů našim klientům, zajišťovat poskytování služeb na nejvyšší možné úrovni i zajišťovat aktivity pro naše klienty.

Naše podporovatele a příznivce informujeme o našich projektech a potřebách prostřednictvím newsletterů v našem online fundraisingovém projektu.

V roce 2023 se nám podařilo získat 5 901 nových dárců. Ke konci roku jsme měli krásný počet 62 716 aktivních podporovatelů. Děkujeme. ♥

## RSJ

Pro společnost RSJ a její zaměstnance není cizím slovem „společenská odpovědnost“. Naše spolupráce se společností započala v roce 2010. Díky jejich nemalé finanční pomoci se z psích asistentů raduje již 23 našich klientů. V roce 2023 přispěla společnost RSJ se svými zaměstnanci prostřednictvím Nadace RSJ na náš projekt výcviku asistenčních psů krásnou částkou 311 657 Kč. Děkujeme. ♥

## ROSSMANN

Za dlouholetou podporu našeho projektu výcviku psích asistentů pro naše dětské klienty děkujeme společnosti Rossmann. Díky jejich podpoře jsme mohli předat našim klientům se zdravotním postižením již 22 čtyřnohých asistentů. Děkujeme. ♥

## KAUFLAND

Děkujeme za významnou podporu výcviku psích asistentů společnosti Kaufland. Díky této podpoře již 5 asistenčních psů pomáhá lidem s postižením přeskákat každodenní překážky. ♥

## DARUJME.CZ

Nadace Via rozvíjí filantropii a komunitní život v ČR již od roku 1997 a poskytuje dárcům důvěryhodné a přehledné informace.

Prostřednictvím projektu Darujme.cz přispěli dárci v roce 2023 na naše projekty celkovou částkou 617 484 Kč, za což jim patří naše srdečné poděkování. ♥

## KURZY SPOLEČENSKÉ VÝCHOVY PSŮ

Od roku 2003 již více než 3 000 majitelů psů absolvovalo naše kurzy společenské výchovy psů, ve kterých učíme majitele psů, jak si správně porozumět s psím parťákem a vést ho tak, aby je spolupráce bavila a jejich pes byl vychovaný, dobře ovladatelný a nebyl svému okolí na obtíž. Jsou to jediné kurzy v ČR, které poskytují pomoc „na druhou“ – majitelé se v nich naučí pracovat se svým psem a přitom pomáhají našim klientům, protože výtěžek z těchto kurzů je určen právě ve prospěch klientů Helpes.



## SPOLUPRÁCE V OBLASTI PR

Velké poděkování patří reklamní agentuře WMC GREY, která nám již dlouhodobě významně pomáhá a poskytuje služby a poradenství v oblasti PR. Velmi úspěšně pokračuje také naše spolupráce s Agenturou Bokem s.r.o., která od roku 2021 prezentuje naši činnost v médiích, děkujeme. ♥

# SPOLUPRÁCE S MÉDII

## Televize:

Česká televize, TV A11, TV Nova, TV Prima

## Rádia:

Blaník Praha, Classic Praha, Country, Český rozhlas, Expres FM, Fajn rádio, Impuls, Rock rádio

## Tisk:

Agentura NextFoto, Aha!, Blesk, Čas na lásku, Českobudějovický deník, ČTK, Deník Zdraví, Doma DNES, Doteky štěstí, Foto Profimedia, Herminapres, s.r.o., Chvilka pro luštění, Chvilka pro tebe, Lidové noviny, deník Metro, MF Dnes, Napsáno životem, Náš region, Naše Praha 4, Naše rodina, Pětka, Právo, Překvapení, Reflex, Rytmus života, Staré dobré časy, Stop – Stodůlecký posel, Story, Svět psů, TV Star, Týdeník Echo, Vaše 5, Vozka, Ze zdravotnictví

## Internet:

akce.cz, aktivnizivot.cz, all4fun.cz, cc.cz, celebrityhouse.cz, celebritytime.cz, ceskoobjektivem.cz, denik.cz, denikn.cz, ecanis.cz, eprogram.cz, fullmoonzine.cz, haf-mnau.cz, helpnet.cz, ijournal.cz, invarena.cz, iprima.cz, krajskelisty.cz, krmeni.cz, kudyznudy.cz, mam.cz, mediaguru.cz, metro.cz, nasepraha.cz, nasregion.cz, nezavislamedia.cz, nicemagazine.cz, novinky.cz, parlamentnilisty.cz, praha4.cz, praha5.cz, prazskypatriot.cz, protisedi.cz, radiozurnal.cz, refresher.cz, rozhlas.cz, tojesenzace.cz, vecerni-praha.cz, vozejkov.cz, wave.rozhlas.cz, womenhouse.cz, zenypozeny.cz, zezdravotnictvi.cz, zijushandicapem.cz

## Generální partnerství:

Za dlouhodobé partnerství a podporu našich projektů a činnosti organizace patří obrovské poděkování Pivovarům Staropramen s.r.o.



## DÁLE DĚKUJEME:

Za perfektní péči o zdraví budoucích psích asistentů i psích pomocníků ve službě naší partnerské veterinární klinice **Vetcentrum Duchek s.r.o.**

**Veterinární klinice Vetlife** – oční specialista  
MVDr. Barbaře Lenské

**Fóru dárců** za podporu projektu Pomoc přichází na čtyřech tlapkách

**Dopravnímu podniku hl. m. Prahy** za poskytnutí kuponů MHD pro naše pracovníky v sociálních službách a trenéry psů

**Českému kynologickému svazu** – za dlouhodobou odbornou spolupráci a podporu

**MHMP** – odboru zdravotnictví – za podporu výcviku asistenčních psů

**Městské části Praha 5** za dlouhodobou podporu naší činnosti, zejména panu radnímu JUDr. Petru Lachnitovi

### Zvláštní poděkování

Všem, kteří nám přispěli a pomohli tím lidem se závažnými zdravotními problémy ke zlepšení kvality jejich života, patří obrovské poděkování. Díky této pomoci již 22 let pomáhají psi ze společnosti Helppees lidem s postižením přeskákat jejich každodenní překážky. Děkujeme. ♥



Děkujeme, že i v roce 2023 jsme díky vám mohli pomáhat:



# DÁRCI A PŘÍSPĚVATELÉ 2023

## 100 000 Kč a více

Hudečková Jana Bohdana – dědictví  
Ing. Klíma Martin  
Milotová Marta  
Šmejkalová Zuzana

## 50 000 – 99 999 Kč

Bednář Ladislav  
Mgr. Blovská Hana  
Brzobohatý Jaroslav  
MUDr. Bumbálková Dagmar  
Čechová Olga  
Ing. Filipová Marcela  
Hlavatý Vlastimil  
Hujíček Jiří  
Mgr. Kučera Milan  
JUDr. Mašek Petr  
Ing. Rada Vladimír

## 30 000 – 49 999 Kč

Ing. Bartoš Stanislav  
doc. MUDr. Belada David, Ph.D.  
Beránek Aleš  
Blažek Oldřich  
pan Brož  
Ing. Fučík Ivan  
MUDr. Hájková Alena  
MUDr. Haltmar Jana  
Ing. Hanzal Zdeněk  
MUDr. Hanzalová Marta  
Hulcová Jana  
MUDr. Jiříčková Petra  
Mgr. Jüttnerová Andrea  
Kaláb František  
JUDr. Klíma Jan  
Kopp Antonín  
Koukalová Eva  
Matoušová Květa  
Mensdorff-Pouilly Hugo  
Milerová Emilie  
Mochová Taťána  
Pavelka Radek  
Ing. Pavlas Zdeněk  
Petrová Markéta  
Ing. Pöpperl Jiří  
MUDr. Příhodová Markéta  
Raimová Kateřina  
RNDr. Ing. Řehák Jaroslav  
Ing. Sklepník Jiří

Ing. Sobol Augustin  
Ing. Šafařík Dalibor  
Ing. Šalda Petr  
Školová Eva  
Šlemr Jan  
Ing. Švančar Jindřich  
Ing. Vodák Zdeněk  
MUDr. Zerzaňová Jana

## 20 000 – 29 999 Kč

Ing. Adámková Šárka  
Ing. Auinger Bohumil  
prof. MUDr. Bartůňková Jiřina  
Mgr. Bednář Richard  
Beran Karel  
Mgr. Bromová Miroslava  
Ing. Celar Jiří  
Čapková Jarmila  
Čermáková Martina  
David Jiří  
JUDr. Dědič Jan  
Dohnalová Iveta  
Ing. Doležal Igor  
Doležalová Iva  
Dostál Pavel  
Dubský Jan  
Ing. Dudek Petr  
MUDr. Dvořáková Irma  
Ing. Fajta Jan  
Feryna Luděk  
Fiedlerová Alena  
Mgr. Halda Jiří  
MUDr. Havelková Michaela  
Ing. Hepner Milan  
JUDr. Hovorka Vladimír  
Ing. Hrubý Petr  
Ing. Janoušek Milan  
Jetelová Helena  
Ing. Karger Petr  
Kláštorský Lukáš  
Ing. Klaudy Aleš  
Kolínský Lukáš  
Ing. Košábková Anežka  
Koupil Josef  
Kubala Havrdová Eva  
Kuberka František  
Ing. Lamberský Luboš  
Lisý Jiří



Ing. Lišková Eva  
MUDr. Menšíková Soňa  
Ing. Motl Jan  
Ing. Němeček Jakub  
Ing. Ovsík Pavel  
MUDr. Páca Vlastislav  
MUDr. Pávek Pavel  
Ing. Pavlík Vít  
Petrová Olga  
Plaček Vít  
Poledňák Petr  
Ing. Rambousková Eva  
Rutová Miloslava  
RuttKayová Světlana  
Ing. arch. Schinko Robin  
Smetanová Hana  
Smrž Michal  
MUDr. Suhomelová Jana  
Ing. Suchopárová Kateřina  
PhDr. Suk Arnošt, MBA  
Ing. Šebek František  
Škarda Zdeněk  
Šott Jan  
MUDr. Tůmová Jitka  
MUDr. Ulmanová Barbora  
Ing. Vlčková Veronika  
Ing. Zikmund Zdeněk

## PRÁVNICKÉ OSOBY

### 100 000 – 1 000 000 Kč

AKINU CZ s.r.o.  
Cochlear Europe Limited  
Kaufland Česká republika v.o.s.  
KODYS, spol. s r.o.  
Nadace RSJ  
Partner in Pet Food CZ s.r.o.  
Pivovary Staropramen s.r.o.  
ROSSMANN, spol. s r.o.  
Schubert CZ spol. s r.o.  
VAFO PRAHA, s.r.o.

### 50 000 – 99 999 Kč

British American Tobacco (Czech Republic), s.r.o.  
Nettles Consulting s.r.o.  
PAS, s.r.o.  
VÁPENKA VITOŠOV s.r.o.

### 20 000 – 49 999 Kč

ACI-AUTO COMPONENTS INTERNATIONAL, s.r.o.  
AgE – reklamní agentura, s.r.o.  
ARCECO, s.r.o.  
Dopravní podnik hl. m. Prahy, a.s.  
Ing. Macan Milan  
KSLP, z.s.  
Livesport s.r.o.  
Městská část Praha 4  
PORSIS s.r.o.  
SINCLAIR Global Group s.r.o.  
SRPŠ při ZŠ Sezemice  
The Scott Bader Charity Fund  
WORKTEG s.r.o.

### Státní správa

280 000 Kč  
Magistrát hlavního města Prahy

35 000 Kč  
Městská část Praha 5



**SRDEČNÉ A VELIKÉ PODĚKOVÁNÍ  
PATŘÍ VŠEM DALŠÍM  
DÁRCŮM, PODPOROVATELŮM,  
VYCHOVATELŮM BUDOUCÍCH  
PSÍCH ASISTENTŮ  
I DOBROVOLNÝM  
SPOLUPRACOVNÍKŮM**



## Jak můžete pomoci vy?

Odešlete dárcovskou SMS ve tvaru  
**DMS HELPPES 30** nebo  
**DMS HELPPES 60** nebo  
**DMS HELPPES 90**  
na telefonní číslo 87 777.

Cena DMS je 30 Kč, 60 Kč nebo 90 Kč.  
Helppes získá 29, 59, nebo 89 Kč.  
www.darcovskasms.cz



## FINANČNÍ ZPRÁVA

### Veřejná sbírka

Součástí naší veřejné sbírky jsou i projekty Fóra dárců, dárcovské SMS a Daruj správně. Náš hlavní projekt „Pomoc přichází na čtyřech tlapkách“ je jejích součástí již od r. 2008.

**V ROCE 2023 JSME DÍKY  
VEŘEJNÉ SBÍRCE ZÍSKALI  
240 751,86 Kč.**

Všem přispěvatelům srdečně děkujeme.



# POVINNÉ PŘÍLOHY



## ZPRÁVA NEZÁVISLÉHO AUDITORA

Auditor PKM Audit & Tax s. r. o., se sídlem U Tvrze 38, Praha 10 PSČ 108 00, oprávněný k auditorské činnosti podle zákona č. 93/2009 Sb. o auditorech, číslo oprávnění KA ČR 455, zastoupený odpovědným auditorem Ing. Václavou Pekařovou, číslo oprávnění KA ČR 520, ověřil pro vlastníky účetní závěrku společnosti **Helppes – Centrum výcviku psů pro postižené o. p. s., zapsané v rejstříku obecně prospěšných organizací, vedeného Městským soudem v Praze, oddíl O, vložka 1221, IČO 26550105, se sídlem K Fialce 399/46, Stodůlky, 155 00 Praha 5 za období od 1. 1. 2023 do 31. 12. 2023.**

### ***Výrok auditora***

Provedli jsme audit přiložené účetní závěrky společnosti Helppes - Centrum výcviku psů pro postižené o. p. s.. (dále také „Společnosti“) sestavené na základě českých účetních předpisů, která se skládá z rozvahy k 31.12.2023, výkazu zisku a ztráty za rok končící 31.12.2023 a přílohy této účetní závěrky, která obsahuje popis použitých podstatných účetních metod a další vysvětlující informace. Údaje o Společnosti jsou uvedeny v bodě 1. přílohy této účetní závěrky.

Podle našeho názoru účetní závěrka podává věrný a poctivý obraz aktiv a pasiv společnosti Helppes – Centrum výcviku psů pro postižené o. p. s. k 31.12.2023, nákladů a výnosů a výsledku jejího hospodaření za rok končící 31.12.2023 v souladu s českými účetními předpisy.

### ***Základ pro výrok***

Audit jsme provedli v souladu se zákonem o auditorech a standardy Komory auditorů České republiky pro audit, kterými jsou mezinárodní standardy pro audit (ISA), případně doplněné a upravené souvisejícími aplikačními doložkami. Naše odpovědnost stanovená těmito předpisy je podrobněji popsána v oddílu Odpovědnost auditora za audit účetní závěrky. V souladu se zákonem o auditorech a Etickým kodexem přijatým Komorou auditorů České republiky jsme na Instituci nezávislí a splnili jsme i další etické povinnosti vyplývající z uvedených předpisů. Domníváme se, že důkazní informace, které jsme shromáždili, poskytují dostatečný a vhodný základ pro vyjádření našeho výroku.

### ***Ostatní informace uvedené ve výroční zprávě***

Ostatními informacemi jsou v souladu s § 2 písm. b) zákona o auditorech informace uvedené ve výroční zprávě mimo účetní závěrku a naši zprávu auditora. Za ostatní informace odpovídá statutární orgán Společnosti.

Náš výrok k účetní závěrce se k ostatním informacím nevztahuje. Přesto je však součástí našich povinností souvisejících s auditem účetní závěrky seznámení se s ostatními informacemi a posouzení, zda ostatní informace nejsou ve významném (materiálním) nesouladu s účetní závěrkou či s našimi znalostmi o účetní jednotce získanými během provádění auditu nebo zda se jinak tyto informace nejeví jako významně (materiálně) nesprávné. Také posuzujeme, zda ostatní informace byly ve všech významných (materiálních) ohledech vypracovány v souladu s příslušnými právními předpisy. Tímto posouzením se rozumí, zda ostatní informace splňují

požadavky právních předpisů na formální náležitosti a postup vypracování ostatních informací v kontextu významnosti (materiality), tj. zda případné nedodržení uvedených požadavků by bylo způsobilé ovlivnit úsudek činěný na základě ostatních informací.

Na základě provedených postupů, do míry již dokážeme posoudit, uvádíme, že:

- ostatní informace, které popisují skutečnosti, jež jsou též předmětem zobrazení v účetní závěrce, jsou ve všech významných (materiálních) ohledech v souladu s účetní závěrkou a
- ostatní informace byly vypracovány v souladu s právními předpisy.

Dále jsme povinni uvést, zda na základě poznatků a povědomí o Instituci, k nimž jsme dospěli při provádění auditu, ostatní informace neobsahují významné (materiální) věcné nesprávnosti. V rámci uvedených postupů jsme v obdržovaných ostatních informacích žádné významné (materiální) věcné nesprávnosti nezjistili.

### ***Odpovědnost statutárního orgánu Společnosti za účetní závěrku***

Statutární orgán Společnosti odpovídá za sestavení účetní závěrky podávající věrný a poctivý obraz v souladu s českými účetními předpisy, a za takový vnitřní kontrolní systém, který považuje za nezbytný pro sestavení účetní závěrky tak, aby neobsahovala významné (materiální) nesprávnosti způsobené podvodem nebo chybou.

Při sestavování účetní závěrky je statutární orgán Společnosti povinen posoudit, zda je Společnosti schopna nepřetržitě trvat, a pokud je to relevantní, popsat v příloze účetní závěrky záležitosti týkající se jejího nepřetržitého trvání a použití předpokladu nepřetržitého trvání při sestavení účetní závěrky, s výjimkou případů, kdy zakladatel (statutární orgán) plánuje zrušení Společnosti nebo ukončení její činnosti, resp. kdy nemá jinou reálnou možnost než tak učinit.

### ***Odpovědnost auditora za audit účetní závěrky***

Naším cílem je získat přiměřenou jistotu, že účetní závěrka jako celek neobsahuje významnou (materiální) nesprávnost způsobenou podvodem nebo chybou a vydat zprávu auditora obsahující náš výrok. Přiměřená míra jistoty je velká míra jistoty, nicméně není zárukou, že audit provedený v souladu s výše uvedenými předpisy ve všech případech v účetní závěrce odhalí případnou existující významnou (materiální) nesprávnost. Nesprávnosti mohou vzniknout v důsledku podvodů nebo chyb a považují se za významné (materiální), pokud lze reálně předpokládat, že by jednotlivě nebo v souhrnu mohly ovlivnit ekonomická rozhodnutí, která uživatelé účetní závěrky na jejím základě přijmou.

Při provádění auditu v souladu s výše uvedenými předpisy je naší povinností uplatňovat během celého auditu odborný úsudek a zachovávat profesní skepticismus. Dále je naší povinností:

- Identifikovat a vyhodnotit rizika významné (materiální) nesprávnosti účetní závěrky způsobené podvodem nebo chybou, navrhnout a provést auditorské postupy reagující na tato rizika a získat dostatečné a vhodné důkazní informace, abychom na jejich základě mohli vyjádřit výrok. Riziko, že neodhalíme významnou (materiální) nesprávnost, k níž došlo v důsledku podvodu, je větší než riziko neodhalení významné (materiální)

nesprávnosti způsobené chybou, protože součástí podvodu mohou být tajné dohody (koluze), falšování, úmyslná opomenutí, nepravdivá prohlášení nebo obcházení vnitřních kontrol.

- Seznámit se s vnitřním kontrolním systémem Společnosti relevantním pro audit v takovém rozsahu, abychom mohli navrhnout auditorské postupy vhodné s ohledem na dané okolnosti, nikoli abychom mohli vyjádřit názor na účinnost jejího vnitřního kontrolního systému.
- Posoudit vhodnost použitých účetních pravidel, přiměřenost provedených účetních odhadů a informace, které v této souvislosti statutární orgán Společnosti uvedl v příloze účetní závěrky.
- Posoudit vhodnost použití předpokladu nepřetržitého trvání při sestavení účetní závěrky statutárním orgánem a to, zda s ohledem na shromážděné důkazní informace existuje významná (materiální) nejistota vyplývající z událostí nebo podmínek, které mohou významně zpochybnit schopnost Společnosti nepřetržitě trvat. Jestliže dojdeme k závěru, že taková významná (materiální) nejistota existuje, je naší povinností upozornit v naší zprávě na informace uvedené v této souvislosti v příloze účetní závěrky, a pokud tyto informace nejsou dostatečné, vyjádřit modifikovaný výrok. Naše závěry týkající se schopnosti Společnosti nepřetržitě trvat vycházejí z důkazních informací, které jsme získali do data naší zprávy. Nicméně budoucí události nebo podmínky mohou vést k tomu, že Společnosti ztratí schopnost nepřetržitě trvat.
- Vyhodnotit celkovou prezentaci, členění a obsah účetní závěrky, včetně přílohy, a dále to, zda účetní závěrka zobrazuje podkladové transakce a události způsobem, který vede k věrnému zobrazení.

Naší povinností je informovat statutární orgán mimo jiné o plánovaném rozsahu a načasování auditu a o významných zjištěních, která jsme v jeho průběhu učinili, včetně zjištěných významných nedostatků ve vnitřním kontrolním systému.

PKM Audit & Tax s. r. o.  
U Tvrze 38  
108 00 Praha 10  
evidenční číslo KA ČR 455

Zastoupené auditorem:  
Ing. Václavou Pekařovou  
evidenční číslo KA ČR 520

31. 5. 2024



# ROZVAHA pro nevýdělečné organizace

v plném rozsahu

ke dni: 31.12.2023

(v celých tisících Kč)

IČ: 26550105

Dle vyhlášky č. 504/2002 Sb.

Sestaveno dne: 6.4.2024

Právní forma účetní jednotky: OBECNĚ PROSPĚŠNÁ SPOLEČNOST

Předmět podnikání účetní jednotky: Činnosti ostatních organizací sdružující osoby za

Název a sídlo účetní jednotky

HELPPES O.P.S.

K FIALCE 399/46

PRAHA 13

15500

Označení a	AKTIVA b	Číslo řádku c	Stav k prvnímu dni účet. období	Stav k poslednímu dni úč. období
			1	2
<b>A.</b>	<b>Dlouhodobý majetek celkem (A.I. + A.II. + A.III. + A.IV.)</b>	<b>01</b>	31 686	29 842
<b>A.I.</b>	<b>Dlouhodobý nehmotný majetek celkem (součet A.I.1. až A.I.7.)</b>	<b>02</b>	0	0
1.	Nehmotné výsledky výzkumu a vývoje	03	0	0
2.	Software	04	0	0
3.	Ocenitelná práva	05	0	0
4.	Drobný dlouhodobý nehmotný majetek	06	0	0
5.	Ostatní dlouhodobý nehmotný majetek	07	0	0
6.	Nedokončený dlouhodobý nehmotný majetek	08	0	0
7.	Poskytnuté zálohy na dlouhodobý nehmotný majetek	09	0	0
<b>A.II.</b>	<b>Dlouhodobý hmotný majetek celkem (součet A.II.1. až A.II.10.)</b>	<b>10</b>	39 518	39 957
1.	Pozemky	11	5 194	5 194
2.	Umělecká díla, předměty a sbírky	12	0	0
3.	Stavby	13	22 331	22 331
4.	Hmotné movité věci a jejich soubory	14	11 993	12 432
5.	Pěstitelské celky trvalých porostů	15	0	0
6.	Dospělá zvířata a jejich skupiny	16	0	0
7.	Drobný dlouhodobý hmotný majetek	17	0	0
8.	Ostatní dlouhodobý hmotný majetek	18	0	0
9.	Nedokončený dlouhodobý hmotný majetek	19	0	0
10.	Poskytnuté zálohy na dlouhodobý hmotný majetek	20	0	0
<b>A.III.</b>	<b>Dlouhodobý finanční majetek celkem (součet A.III.1. až A.III.6.)</b>	<b>21</b>	0	0
1.	Podíly - ovládaná nebo ovládající osoba	22	0	0
2.	Podíly - podstatný vliv	23	0	0
3.	Dluhové cenné papíry držené do splatnosti	24	0	0
4.	Zápůjčky organizačním složkám	25	0	0
5.	Ostatní dlouhodobé zápůjčky	26	0	0
6.	Ostatní dlouhodobý finanční majetek	27	0	0



Označení a	AKTIVA b	Číslo řádku c	Stav k prvnímu dni účet. období	Stav k poslednímu dni úč. období
			1	2
<b>A.IV.</b>	<b>Oprávký k dlouhodob. majetku celkem (součet A.IV.1 až A.IV.11.)</b>	<b>28</b>	<b>-7 832</b>	<b>-10 115</b>
1.	Oprávký k nehmotným výsledkům výzkumu a vývoje	29	0	0
2.	Oprávký k softwaru	30	0	0
3.	Oprávký k ocenitelným právům	31	0	0
4.	Oprávký k drobnému dlouhodobému nehmotnému majetku	32	0	0
5.	Oprávký k ostatnímu dlouhodobému nehmotnému majetku	33	0	0
6.	Oprávký ke stavbám	34	-1 494	-2 252
7.	Oprávký k samostatným hmotným movitým věcem a souborům hmotných movitých věcí	35	-6 338	-7 863
8.	Oprávký k pěstitelským celkům trvalých porostů	36	0	0
9.	Oprávký k základnímu stádu a tažným zvířatům	37	0	0
10.	Oprávký k drobnému dlouhodobému hmotnému majetku	38	0	0
11.	Oprávký k ostatnímu dlouhodobému hmotnému majetku	39	0	0
<b>B.</b>	<b>Krátkodobý majetek celkem (B.I. + B.II. + B.III. + B.IV.)</b>	<b>40</b>	<b>60 386</b>	<b>71 985</b>
<b>B.I.</b>	<b>Zásoby celkem (součet B.I.1. až B.I.9.)</b>	<b>41</b>	<b>1 436</b>	<b>1 223</b>
1.	Materiál na skladě	42	0	0
2.	Materiál na cestě	43	0	0
3.	Nedokončená výroba	44	0	0
4.	Polotovary vlastní výroby	45	0	0
5.	Výrobky	46	0	0
6.	Mladá a ostatní zvířata a jejich skupiny	47	1 347	1 143
7.	Zboží na skladě a v prodejnách	48	89	80
8.	Zboží na cestě	49	0	0
9.	Poskytnuté zálohy na zásoby	50	0	0
<b>B.II.</b>	<b>Pohledávky celkem (součet B.II.1. až B.II.19.)</b>	<b>51</b>	<b>1 428</b>	<b>1 469</b>
1.	Odebíratelé	52	9	1 000
2.	Směnky k inkasu	53	0	0
3.	Pohledávky za eskontované cenné papíry	54	0	0
4.	Poskytnuté provozní zálohy	55	723	469
5.	Ostatní pohledávky	56	0	0
6.	Pohledávky za zaměstnanci	57	0	0
7.	Pohledávky za institucemi sociálního zabezpečení a veřejného zdravotního pojištění	58	0	0
8.	Daň z příjmů	59	696	0
9.	Ostatní přímé daně	60	0	0
10.	Daň z přidané hodnoty	61	0	0

Označení a	AKTIVA b	Číslo řádku c	Stav k prvnímu dni účet. období	Stav k poslednímu dni úč. období
			1	2
11.	Ostatní daně a poplatky	62	0	0
12.	Nároky na dotace a ostatní zúčtování se státním rozpočtem	63	0	0
13.	Nároky na dotace a ostatní zúčtování s rozpočtem orgánů územních samosprávných celků	64	0	0
14.	Pohledávky za společníky sdruženými ve společnosti	65	0	0
15.	Pohledávky z pevných termínovaných operací a opcí	66	0	0
16.	Pohledávky z vydaných dluhopisů	67	0	0
17.	Jiné pohledávky	68	0	0
18.	Dohadné účty aktivní	69	0	0
19.	Opravná položka k pohledávkám	70	0	0
<b>B.III.</b>	<b>Krátkodobý finanční majetek celkem (součet B.III.1. až B.III.7.)</b>	<b>71</b>	<b>57 522</b>	<b>69 293</b>
1.	Peněžní prostředky v pokladně	72	159	219
2.	Ceniny	73	0	0
3.	Peněžní prostředky na účtech	74	57 363	69 074
4.	Majetkové cenné papíry k obchodování	75	0	0
5.	Dluhové cenné papíry k obchodování	76	0	0
6.	Ostatní cenné papíry	77	0	0
7.	Peníze na cestě	78	0	0
<b>B.IV.</b>	<b>Jiná aktiva celkem (součet B.IV.1. až B.IV.2.)</b>	<b>79</b>	<b>0</b>	<b>0</b>
1.	Náklady příštích období	80	0	0
2.	Příjmy příštích období	81	0	0
	<b>AKTIVA CELKEM (A. + B.)</b>	<b>82</b>	<b>92 072</b>	<b>101 827</b>

Označení a	PASIVA b	Číslo řádku c	Stav k prvnímu dni účet. období	Stav k poslednímu dni úč. období
			3	4
<b>A.</b>	<b>Vlastní zdroje celkem (A.I. + A.II.)</b>	<b>01</b>	89 804	99 766
<b>A.I.</b>	<b>Jmění celkem (A.I.1. + A.I.2. + A.I.3.)</b>	<b>02</b>	92 095	100 991
1.	Vlastní jmění	03	55 522	77 522
2.	Fondy	04	36 573	23 469
3.	Oceňovací rozdíly z přecenění finančního majetku a závazků	05	0	0
<b>A.II.</b>	<b>Výsledek hospodaření celkem (A.II.1. + A.II.2. + A.II.3.)</b>	<b>06</b>	-2 291	-1 225
1.	Účet výsledku hospodaření	07	952	1 066
2.	Výsledek hospodaření ve schvalovacím řízení	08	0	0
3.	Nerozdělený zisk, neuhrazená ztráta minulých let	09	-3 243	-2 291
<b>B.</b>	<b>Cizí zdroje celkem (B.I. + B.II. + B.III. + B.IV.)</b>	<b>10</b>	2 268	2 061
<b>B.I.</b>	<b>Rezervy celkem (B.I.1.)</b>	<b>11</b>	0	0
1.	Rezervy	12	0	0
<b>B.II.</b>	<b>Dlouhodobé závazky celkem (součet B.II.1. až B.II.7.)</b>	<b>13</b>	0	0
1.	Dlouhodobé úvěry	14	0	0
2.	Vydané dluhopisy	15	0	0
3.	Závazky z pronájmu	16	0	0
4.	Přijaté dlouhodobé zálohy	17	0	0
5.	Dlouhodobé směnky k úhradě	18	0	0
6.	Dohadné účty pasivní	19	0	0
7.	Ostatní dlouhodobé závazky	20	0	0
<b>B.III.</b>	<b>Krátkodobé závazky celkem (součet B.III.1. až B.III.23.)</b>	<b>21</b>	2 268	2 061
1.	Dodavatelé	22	312	61
2.	Směnky k úhradě	23	0	0
3.	Přijaté zálohy	24	0	0
4.	Ostatní závazky	25	2	-24
5.	Zaměstnanci	26	403	468
6.	Ostatní závazky vůči zaměstnancům	27	0	0
7.	Závazky k institucím sociálního zabezpečení a veřejného zdravotního pojištění	28	216	253
8.	Daň z příjmů	29	0	0
9.	Ostatní přímé daně	30	57	60
10.	Daň z přidané hodnoty	31	0	0
11.	Ostatní daně a poplatky	32	0	0
12.	Závazky ze vztahu k státnímu rozpočtu	33	0	0
13.	Závazky ze vztahu k rozpočtu orgánů územních samosprávních celků	34	0	0
14.	Závazky z upsaných nesplacených cenných papírů a podílů	35	0	0



# VÝKAZ ZISKU A ZTRÁTY pro nevýdělečné organizace

v plném rozsahu

ke dni: 31.12.2023

(v celých tisících Kč)

IČ: 26550105

Dle vyhlášky č. 504/2002 Sb.

Sestaveno dne: 6.4.2024

Právní forma účetní jednotky: OBECNĚ PROSPĚŠNÁ SPOLEČNOST

Předmět podnikání účetní jednotky: Činnosti ostatních organizací sdružující osoby za

Název a sídlo účetní jednotky

HELPPES O.P.S.

K FIALCE 399/46

PRAHA 13

15500

Označení a	NÁKLADY b	Číslo řádku c	Činnost		
			hlavní 1	hospodářská 2	celkem 3
<b>A.I.</b>	<b>Spotřebované nákupy a nakupované služby (součet A.I.1. až A.I.6.)</b>	<b>01</b>	26 800	46	26 846
1.	Spotřeba materiálu, energie a ostatních neskladovaných dodávek	02	2 397	0	2 397
2.	Prodané zboží	03	0	46	46
3.	Opravy a udržování	04	1 232	0	1 232
4.	Náklady na cestovné	05	286	0	286
5.	Náklady na reprezentaci	06	149	0	149
6.	Ostatní služby	07	22 736	0	22 736
<b>A.II.</b>	<b>Změny stavu zásob vlastní činnosti a aktivace (součet A.II.7. až A.II.9.)</b>	<b>08</b>	0	0	0
7.	Změna stavu zásob vlastní činnosti	09	0	0	0
8.	Aktivace materiálu, zboží a vnitroorganizačních služeb	10	0	0	0
9.	Aktivace dlouhodobého majetku	11	0	0	0
<b>A.III.</b>	<b>Osobní náklady (součet A.III.10. až A.III.14.)</b>	<b>12</b>	10 110	0	10 110
10.	Mzdové náklady	13	7 585	0	7 585
11.	Zákonné sociální pojištění	14	2 459	0	2 459
12.	Ostatní sociální pojištění	15	0	0	0
13.	Zákonné sociální náklady	16	66	0	66
14.	Ostatní sociální náklady	17	0	0	0
<b>A.IV.</b>	<b>Daně a poplatky (A.IV.15.)</b>	<b>18</b>	0	0	0
15.	Daně a poplatky	19	0	0	0
<b>A.V.</b>	<b>Ostatní náklady (součet A.V.16. až A.V.22.)</b>	<b>20</b>	981	20	1 001
16.	Smluvní pokuty, úroky z prodlení, ostatní pokuty a penále	21	16	0	16
17.	Odpis nedobytné pohledávky	22	0	0	0
18.	Nákladové úroky	23	0	0	0
19.	Kursově ztráty	24	6	0	6
20.	Dary	25	800	20	820
21.	Manka a škody	26	0	0	0
22.	Jiné ostatní náklady	27	159	0	159

Označení a	NÁKLADY b	Číslo řádku c	Činnost		
			hlavní 1	hospodářská 2	celkem 3
<b>A.VI.</b>	<b>Odpisy, prodaný majetek, tvorba a použití rezerv a opravných položek (součet A.VI.23. až A.I.27.)</b>	<b>28</b>	2 282	0	2 282
23.	Odpisy dlouhodobého majetku	29	2 282	0	2 282
24.	Prodaný dlouhodobý majetek	30	0	0	0
25.	Prodané cenné papíry a podíly	31	0	0	0
26.	Prodaný materiál	32	0	0	0
27.	Tvorba a použití rezerv a opravných položek	33	0	0	0
<b>A.VII.</b>	<b>Poskytnuté příspěvky (A.VII.28.)</b>	<b>34</b>	76	0	76
28.	Poskytnuté členské příspěvky a příspěvky zúčtované mezi organizačními složkami	35	76	0	76
<b>A.VIII.</b>	<b>Daň z příjmů (A.VIII.29.)</b>	<b>36</b>	0	0	0
29.	Daň z příjmů	37	0	0	0
	<b>NÁKLADY CELKEM (A.I. + A.II. + A.III. + A.IV. + A.V. + A.VI. + A.VII. + A.VIII.)</b>	<b>38</b>	40 249	66	40 315



**ZA GRAFIKU VÝROČNÍ ZPRÁVY ZA ROK 2023  
DĚKUJEME REKLAMNÍ AGENTUŘE WMC PRAHA, A.S.**

**WMC | GREY**

